



# Kommunikasjonsferdigheter blant norske innsatte

**Arve Asbjørnsen**

Institutt for biologisk og medisinsk psykologi, Universitetet i Bergen

**Lise Øen Jones**

Institutt for samfunnspsykologi, Universitetet i Bergen

**Ole Johan Eikeland**

Eikeland forskning og undervisning

**Terje Manger**

Institutt for samfunnspsykologi, Universitetet i Bergen

Alle er medlemmer av Forskingsgruppe  
for kognisjon og læring (BCLG)

Statsforvaltaren i Vestland

Kopiering er ikkje tillate utan avtale med den som har opphavsretten

ISBN 978-82-92828-47-2 (elektr.)

Formgjeving omslag: Herrene Grimstad & Skogen AS, herrene.com

Trykk og layout: MAKE!Graphics AS Bergen – sandviken@makegraphics.no

# Kommunikasjonsferdigheter blant norske innsatte

**Arve Asbjørnsen**

Institutt for biologisk og medisinsk psykologi, Universitetet i Bergen

**Lise Øen Jones**

Institutt for samfunnspsykologi, Universitetet i Bergen

**Ole Johan Eikeland**

Eikeland forskning og undervising

**Terje Manger**

Institutt for samfunnspsykologi, Universitetet i Bergen

Alle er medlemmer av Forskingsgruppe for kognisjon og læring (BCLG)



# Forord fra Statsforvalteren i Vestland

Rapporten «*Kommunikasjonsferdigheter blant norske innsatte*» bygger på primært på en undersøkelse av innsatte i norske fengsel vinter 2021. Kommunikasjonsferdigheter strekker seg ut over grunnleggende ferdigheter, og handler om hvordan vi bruker våre språkferdigheter i samtale med andre, ikke minst til utveksling av informasjon.

Datainnsamlingen denne rapporten bygger på er gjennomført av Forskningsgruppen for kognisjon og læring ved Det psykologiske fakultet, Universitetet i Bergen. Prosjektet er utført i samarbeid med Statsforvalteren i Vestland, Kriminalomsorgsdirektoratet og Eikeland forskning og undervisning.

Denne rapporten er den andre som blir publisert med utgangspunkt i denne kartleggingen. Rapporten tar for seg innsatte sine selvrapporterte opplevelser og vurderinger knyttet til kommunikasjon. Funn publisert i tidligere rapporter viser at det er bekymringsfullt mange innsatte som opplever at de ikke får informasjon om opplæringstilbud. Funn publisert i denne rapporten kan gi innsikt i hvorfor mange innsatte ikke opplever tilstrekkelig informasjon.

Statsforvalteren i Vestland håper denne rapporten vil fungere som et nyttig innspill til opplæring innenfor kriminalomsorgen. Statsforvalteren vil rette en takk til alle de som administrerte undersøkelsen i fengslene og til alle innsatte som svarte på spørreskjemaet. Dere har bidradd til å få fram nyttig informasjon på et viktig område. Vi takker også Helene Støversten og Marianne Kylstad Øster i Kriminalomsorgsdirektoratet for svært konstruktive innspill underveis i arbeidet med kartleggingen. Til slutt vil vi rette en takk til Asbjørnsen, Manger, Jones og Eikeland for godt utført arbeid.

Bergen, september 2023

Marianne Svege  
seksjonsleder, forvaltning  
avdeling for utdanning og vergemål



# Forord fra forfatterne

Kommunikasjonsferdigheter blant straffedømte i norske fengsler har tidligere ikke blitt kartlagt i en slik omfattende spørreskjemaundersøkelse som denne. Vi har i tidligere undersøkelser satt søkelyset på tilgrensende problemstillinger, som lese- og skrivevansker og oppmerksomhets- og konsentrasjonsvansker, og hvordan slike vansker påvirker valg, motivasjon og hinder for å delta i opplæring undre straffegjennomføring. Kommunikasjonsferdigheter strekker seg ut over grunnleggende ferdigheter, og handler om hvordan vi bruker våre språkferdigheter i samtale med andre, ikke minst til utveksling av informasjon. For å delta i effektiv informasjonsutveksling fordres det i tillegg til språkferdigheter også oppmerksomhet, konsentrasjon og hukommelse for hva som er blitt sagt og hva som skal formidles. I tillegg til disse grunnleggende ferdighetene skal vi også forstå det som kalles språkets pragmatikk: hva en sier og hvordan ting blir sagt og i hvilken kontekst er av betydning for meningsinnholdet i et budskap.

Datainnsamlingen som denne rapporten bygger på er gjennomført av *Forskningsgruppen for kognisjon og læring* ved Det psykologiske fakultetet, Universitetet i Bergen, sammen med Eikeland forskning og undervisning. Undersøkelsen er gjennomført etter oppdrag fra Utdanningsavdelinga hos Statsforvaltaren i Vestland. Utdanningsavdelinga har, etter oppdrag fra Kunnskapsdepartementet, nasjonalt ansvar for opplæringen innenfor kriminalomsorgen i Norge, og forvalter tilskuddet til denne opplæringen.

Vi takker seniorrådgiver Paal Chr. Breivik, seniorrådgiver Terje Røstvær og seniorrådgiver Kjetil Stavø Høvig hos Statsforvaltaren i Vestland, Utdanningsavdelinga. De forberedte og administrerte arbeidet med utsending av spørreskjemaet og opprettet kontakt med nøkkelpersoner i alle fengslene. På denne måten sikret de at personer i hvert fengsel var ansvarlig for gjennomføringen av undersøkelsen i sitt fengsel. Uten en slik tilrettelegging ville det vært umulig å gjennomføre undersøkelsen i løpet av en så kort tidsperiode som det ble lagt opp til. Vi retter også takk til seniorrådgiver Helene Støversten og seniorrådgiver Marianne Øster Kylstad i Kriminalomsorgsdirektoratet, som sammen med Utdanningsavdelinga hos Statsforvaltaren ga nyttige og avgjørende innspill til både undersøkelsen og til spørreskjemaet. Takk til alle som hadde det praktiske arbeidet med å administrere undersøkelsen i fengslene, og ikke minst takk til alle innsatte som svarte på spørreskjemaet.

Forfatterne er alene ansvarlige for innholdet i rapporten, og dermed også for eventuelle feil og mangler.

Arve E. Asbjørnsen

Lise Øen Jones

Ole Johan Eikeland

Terje Manger





# Innhold

Forord fra Statsforvalteren i Vestland .....	5
Forord fra forfatterne.....	7
Summary.....	15
Sammendrag .....	17
<b>I. Innledning .....</b>	<b>19</b>
Språk og kommunikasjonsvansker og lovovertrедelser .....	19
La Trobe Communication Questionnaire.....	24
<b>II. Gjennomføringen av undersøkelsen.....</b>	<b>29</b>
Deltagere.....	29
Spørreskjemaet .....	30
Prosedyre.....	30
Statistiske analyser som inngår i rapporten .....	31
<b>III. Resultater .....</b>	<b>33</b>
Deskriptiv statistikk.....	34
Kommunikasjonsferdigheter og tidligere domfellelse .....	36
Selvrapporterte vansker og LCQ-skår .....	39
Dysleksi og kommunikasjonsferdigheter .....	40
Oppmerksomhetsvansker og kommunikasjonsferdigheter .....	41
<b>IV. Diskusjon .....</b>	<b>43</b>
<b>V. Praktiske implikasjoner .....</b>	<b>47</b>
Språk og kommunikasjonsvansker gir risiko for residiv .....	47
Styrk informasjonen til innsatte med mangelfull utdanning .....	48
Behov for spesialisthjelp til de med kommunikasjonsvansker .....	48
Kommunikasjonsvansker må ikke true rettsikkerheten og tilgang til tjenester under straffegjennomføring .....	49
Kriminalomsorgen og skolen må være bevisst kommunikasjonsutfordringer i møte med straffedømte .....	49
<b>Kapittel VI Kilder.....</b>	<b>51</b>



# Tabelloversikt

<b>Tabell 1.</b>	Oversikt over skår på LCQ fullskala og underskalaene utarbeidet etter PCA-analysen. Resultatene er oppgitt både som summeskår over fullskala og delskalaer, og som standardiserte gjennomsnittsskår over ledd som inngår i hver skala.....	34
<b>Tabell 2.</b>	Skår på LCQ, full skala, samt på de tre deriverte underskalaene Impulsivitet, Samtaleflyt, og Samtaleeffektivitet med separate skår for aldersgruppene 18-24 år, 25-24 år, 35-44 år og 45 eller eldre. ....	35
<b>Tabell 3.</b>	Skår på LCQ full skala og for de ulike delskalaene etter formell utdanning....	36



# Figuroversikt

<b>Figur 1.</b>	Forskjeller i fullskalaskår for LCQ ved ulike nivå av fullført formell utdanning .....	35
<b>Figur 2.</b>	Gjennomsnittlig LCQ-skår etter tidligere domfellelser. Figurene fremstiller LCQ fullskalaskår separat for dem som rapporterer at de soner sin første dom, er domfelt 1-2 ganger tidligere, eller er domfelt tre ganger eller mer tidligere .....	37
<b>Figur 3.</b>	Gjennomsnittskår for de tre delskalaene impulsivitet, samtaleflyt (Flyt), og samtaleeffektivitet (Effektivitet), separat for deltagere som oppgir at de soner sin første straff, har 1-2 domfellelser tidligere, eller har 3 eller flere domfellelser tidligere.....	38
<b>Figur 4.</b>	LCQ-skår og språkforstyrrelse. Figuren viser skår på de tre delskalaene på LCQ kalt impulsivitet, samtale flyt (Flyt) og samtaleeffektivitet (Effektivitet) separat for deltagere som rapporterer at de mener de har språkvansker og deltagere som ikke rapporterer slike vansker .....	39
<b>Figur 5.</b>	LCQ-skår og dysleksi. Figuren fremstiller skår på delskalaene impulsivitet (Impulsivitet), Samtale flyt (Flyt) og samtaleeffektivitet (Effektivitet) separat for deltager som rapporterer at de har dysleksi og deltagere som ikke rapporterer slike vansker. ....	40
<b>Figur 6.</b>	LCQ-skår og selvrapporterte oppmerksomhetsvansker. Figuren fremstiller skår på delskalaene impulsivitet (Impulsivitet), Samtale flyt (Flyt) og samtaleeffektivitet (Effektivitet) separat for deltager som rapporterer at de har ADHD og deltagere som ikke rapporterer slike vansker. ....	41



# Summary

Communication skills represent the use of language skills for meaningful and effective information exchange. Internationally, extensive language and communication difficulties have been found among young offenders, but so far, such conditions have not been adequately investigated among adult offenders. We have several indications that communication skills may be impaired in a good number of citizens who act in criminal law and later carry out punishment, without a good account of how such difficulties affect the criminal process or the person's rights during the execution of the sentence.

This report presents data from a questionnaire survey conducted in the spring of 2021 aimed at all male inmates in Norway with Norwegian citizenship, as well as convicted female and males executed out their sentence with electronic control. We received responses from a total of 895 respondents, of whom 72 completed the punishment with electronic control.

We used the La Trobe Communication Questionnaire (LCQ) as a measure of communication skills together with questions about relevant background information on learning disabilities, earlier education, participation in training during sentencing and earlier convictions. LCQ is a widely used instrument for assessing communication skills in clinical practice and the questionnaire is considered to be valid and reliable tool for study of such skills.

The results show that the average score for the entire sample is somewhat higher than expected among control persons without any known deficits in other studies.

- Participants with a low level of education show a higher prevalence of communication difficulties than participants with a high level of education
- Participants who simultaneously reported learning difficulties, such as language disorders, reading and writing difficulties or attention and concentration difficulties, show a higher incidence of communication difficulties than participants who do not report such difficulties.
- There is no direct correlation between communication skills and participation in training during sentencing, but participants who do not take part in training and who report increased prevalence of communication difficulties cite a lack of understanding of the information provided as a key reason.
- Participants with larger number of earlier convictions report weaker communication skills
- The results suggest a need for a professional assessment of language and communication skills among the accused and the convicted to secure rights and obligations in an adequate way.
- Low levels of education, reports of learning disabilities and several previous convictions are some of the signs that suggest a need for a functional assessment.
- Communication and information with convicts about prison conditions and available programs must be individually adapted.

- The need for counselling and training in effective communication as part of the training in the correctional services must be further assessed, possibly with contributions from municipally employed speech therapists from the Educational Psychology Service (PPT) or adult education.



# Sammendrag

Kommunikasjonsferdigheter handler om bruk av språkferdigheter til meningsfull og effektiv informasjonsutveksling. Internasjonalt er det funnet omfattende språk- og kommunikasjonsvansker blant unge lovovertridere, men så langt er slike forhold mangelfullt undersøkt blant voksne lovovertridere. Vi har flere indikasjoner på at kommunikasjonsferdighetene kan være svekket hos en god del borgere som opptrer i strafferetten og senere gjennomfører straff, uten at det er godt redegjort for hvordan slike vansker påvirker straffeprosessen eller personens rettigheter under straffegjennomføringen.

I denne rapporten legges det frem data fra en spørreskjemaundersøkelse gjennomført våren 2021, rettet mot alle mannlige innsatte i Norge med norsk statsborgerskap, samt kvinner og menn som gjennomførte straff med elektronisk kontroll. Vi mottok svar fra til sammen 895 respondenter, hvorav 72 gjennomførte straffen med elektronisk kontroll.

Vi benyttet skalaen La Trobe Communication Questionnaire (LCQ) som mål på kommunikasjonsferdigheter, sammen med spørsmål om relevant bakgrunnsinformasjon om lærevansker, tidligere utdanning, deltagelse i opplæring under straffegjennomføring og tidligere domfellelser. LCQ er et mye brukt instrument for å vurdere kommunikasjonsferdigheter i klinisk praksis, og er regnet for å være valid og pålitelig.

Resultatene viser at gjennomsnittskår for hele utvalget ligger noe høyere enn det som er ventet å se blant funksjonsfriske kontrollpersoner i andre studier.

- Deltagere med lav utdanning viser høyere forekomst av kommunikasjonsvansker enn deltagere med høy utdanning
- Deltagere som samtidig rapporterer forekomst av lærevansker, som språkforstyrrelse, lese- og skrivevansker eller oppmerksomhets- og konsentrasjonsvansker viser høyere forekomst av kommunikasjonsvansker enn deltagere som ikke rapporterer slike vansker
- Det er en sammenheng mellom kommunikasjonsvansker og hvordan en forstår informasjon som blir gitt
- Det er ikke en direkte sammenheng mellom kommunikasjonsferdigheter og deltagelse i opplæring under straffegjennomføring, men innsatte som ikke deltar i opplæring og som rapporterer høy forekomst av kommunikasjonsvansker oppgir manglende forståelse for informasjonen som gis som en sentral grunn
- Kommunikasjonsferdighetene er svakere blant deltagere med flere domfellelser bak seg.
- Det er behov for en fagmessig vurdering av kommunikasjonsferdigheter blant siktede og straffedømte for å sikre rettigheter og forpliktelser på en god måte. Lav utdanning, rapporter om lærevansker samt flere tidligere dommer er noen av tegnene som gir holdepunkter for behov for en funksjonskartlegging.

- Kommunikasjon med straffedømte om soningsforhold og tilbud må individuelt tilpasses.
- Behov for rådgiving og trening i effektiv kommunikasjon som del av opplæringen i kriminalomsorgen må vurderes, eventuelt med bidrag fra kommunalt ansatt logoped fra PPT eller voksenopplæring.

# I. Innledning

I denne rapporten, som omhandler kommunikasjonsferdigheter hos norske innsatte, har vi lagt vekt på at leseren skal få god forskningsbasert kjennskap til det temaet vi nå for første gang undersøker i norske fengsler. Siste delen av innledningen gir en detaljert innføring i skalaen eller måleinstrumentet (LCQ) vi bruker for å undersøke innsattes opplevde kommunikasjonsferdigheter. Denne innføringen vil gi bedre grunnlag for å forstå resultatene i undersøkelsen, men kortere beskrivelser av LCQ vil også gis i andre deler av rapporten (f.eks. i del II). Resultatdelen i rapporten inneholder nødvendige statistiske analyser, som oppsummeres i diskusjonsdelen. I den avsluttende delen av rapporten legger vi vekt på noen av resultatenes praktiske implikasjoner for kriminalomsorgen og opplæringen i kriminalomsorgen.

Kommunikasjonsferdigheter handler om hvordan vi er i stand til å utveksle informasjon på en god, effektiv og pålitelig måte. Det innebærer å sende et (kodet) budskap slik at mottaker kan avkode dette og både forstå og respondere på en adekvat måte, herunder også å kunne motta og behandle informasjon på en tilfredsstillende måte. Koden vi bruker er i mange sammenhenger språket vårt, og at vi bruker dette på en tilfredsstillende måte for å formidle tanker, ønsker og behov, og dele informasjon med hverandre. Nedsatte språkferdigheter og mangelfulle språkbruksferdigheter kan medføre store utfordringer for effektiv kommunikasjon. Språkferdigheter kan beskrives langs en dimensjon hvor vi starter med kunnskap om lydene i språket (fonetikk) og hvordan vi former disse lydene ved hjelp av taleapparatet (artikulasjon), hvordan vi setter sammen lydene til meningsbærende enheter (fonologi), hvordan ordene settes sammen til korrekte setninger (syntaks) og hvordan vi endrer på ordene for å formidle hvem som utfører en handling og når det skjedde (grammatikk). I tillegg skal vi ha kompetanse om hvordan vi kan forstå supplerende informasjon som gester, prosodi og kontekst for å fullt ut forstå budskapet (språkets pragmatikk) og sette oss i stand til å forstå for eksempel når noe er ment bokstavelig, og når vi må tolke noe i overført betydning. 'Språkvansker' blir typisk relatert til de første fasene, i hvilken grad en har vært i stand til å tilegne seg et vokabular og en grammatisk forståelse. Kartlegging av kommunikasjonsferdigheter, hvor bruk av pragmatisk forståelse til informasjonsutveksling står sentralt, kan gi viktig tilleggsinformasjon for å forstå hvordan informasjon om opplæring blir forstått, og ellers hvilke utfordringer som opptrer generelt i møtet med rettsapparatet og i straffegjennomføringen. Nedsatte kommunikasjonsferdigheter kan ha betydelige implikasjoner for å forstå informasjon, å få oversikt over sine rettigheter og for ivaretagelsen av slike rettigheter ved straffegjennomføring (se f. eks. Chow, Wallace, Senter, Kumm og Mason, 2022 for en diskusjon).

## Språk og kommunikasjonsvansker og lovovertrедelser

Vi har gjennom flere tidligere undersøkelser funnet at skriftspråklige ferdigheter blant innsatte i Norge er nedsatt sammenlignet med hva som ventes ellers i befolkningen (Asbjørnsen, 2008, 2015; Asbjørnsen, Eikeland og Manger, 2011). Dette er også vist i studier i andre land, hvor andelen innsatte som viser tegn på nedsatte

lese- og skriveferdigheter er høyere enn i befolkningen for øvrig (Samuelsson, Herkner og Lundberg, 2003). Likeledes er andelen innsatte som viser tegn på en spesifikk lærevanske (dysleksi) noe høyere enn hva som kan ventes ut fra forekomsten som er funnet i den generelle befolkningen, selv om forskningslitteraturen her er noe delt. Samuelsson og kolleger (Samuelsson, Gustavsson, Herkner og Lundberg, 2000) fant blant annet at dersom en la til grunn en avgrenset definisjon av dysleksi i tråd med den såkalte 'fonologiske hypotesen', var ikke andelen innsatte som viste slike vansker høyere enn hva vi finner i den generelle befolkningen. Dette tilsier at nedsatte leseferdigheter må skyldes andre forhold, som leseerfaring og mangelfull oppøving av ferdigheter. Estimaten for spesifikke lesevaner varierer imidlertid noe fra land til land, noe som kan basere seg på at ulike definisjoner av dysleksi blir lagt til grunn. Moody og kolleger gjennomførte en studie blant innsatte i Texas, og rapporterer at 80 % av deltagerne var funksjonelt analfabeter, og 47 % av deltagerne tilfredstilte diagnostiske kriterier for dysleksi. Markøren de la til grunn var «word attack skills» som tilnærmet er ordavkodingsferdigheter (Moody mfl., 2000). Morgan og Kett (2003) gjennomført en studie i irske fengsler basert på «The International Adult Literacy Survey» (IALS). I denne studien undersøkte de tekstbrukskompetanse («literacy») og ikke tekniske leseferdigheter. IALS-undersøkelsen la til grunn at nivå 3 tilsvarer de leseferdighetene som trengs i et moderne samfunn (Gabrielsen, 2005). Resultatene viste at en av fem blant deltagerne skåret under det som er kategorisert som laveste nivå i IALS for øvrig, og det ble benyttet en ekstra kategori («pre-level 1») for å beskrive utvalget på en mer presis måte (Morgan og Kett, 2003). Studien til Morgan og Kett tar ikke opp forekomsten av spesifikke lærevansker, men som nevnt tekstbrukskompetanse. Vi kan imidlertid legge til grunn at leseferdighetene generelt sett og ferdigheter i å hente ut informasjon fra tekster, er i mindre grad utviklet blant innsatte enn hva som er vanlig i befolkningen for øvrig (Asbjørnsen, Jones, Manger og Eikeland, 2021; Asbjørnsen, Manger, Jones og Eikeland, 2017; Snowling, Adams, Bowyer Crane og Tobin, 2000).

Forskningsrapporter fra andre land viser også at en forhøyet forekomst av lesevaner kan skrive seg fra mer generelle vansker med språk og språklig kommunikasjon (Anderson, Hawes og Snow, 2016; Hayes og Snow, 2013; Morken, Jones og Helland, 2021), og ikke vansker avgrenset til skriftlig kommunikasjon. Bryan, Freer og Furlong (2007) undersøkte et utvalg av 58 unge lovovertredere i Storbritannia, i alderen 15-19 år. De fant at mer enn to tredeler av deltagerne hadde prestasjoner under det aldersforventede på en serie tester av språkferdigheter, og en tilsvarende andel hadde ikke oppnådd nivå 1 av leseferdigheter. De argumenterer for at deltagerne mangler grunnleggende ferdigheter for å kunne nyttiggjøre seg verbalt presenterte program for å forhindre tilbakefall.

Språkferdigheter kan beskrives som en serie kognitive operasjoner som begynner med kunnskap om og ferdigheter til å bruke språkets lydsystem (fonologi) som kan gi opphav til utvikling av vokabular og et leksikon som gir ord med mening (semantikk). Videre skal ordene settes i riktig rekkefølge og endres for å uttrykke tid og mengder, slik det følger av språkets grammatiske regler (grammatikk og syntaks). Vi skal ha kunnskap og ferdigheter til å bruke språket riktig i kommunikasjon med andre, slik at vi velger riktige ord til rett tid, tilpasser hva vi sier til hvem som hører og i hvilken situasjon informasjonsutvekslingen skjer. Det som omtales som språkets pragmatikk. Ved kartlegging av spesifikke språkvansker er det vanligvis de grunnleggende aspektene av språkets struktur og innhold som er vektlagt. Utviklingen av pragmatiske ferdigheter utgjør en mer subtil del av språkforståelse og innlæring. Pragmatiske

språkvansker kan også være et ledd i en mer omfattende vanskeproblematikk, også der en spesifikk språkvanske ikke foreligger (Helland, Biringer, Helland og Heimann, 2009, 2010). Eksempelvis er det funnet at pragmatiske vansker kan inngå i tilstander som oppmerksomhetsforstyrrelser og hyperaktivitet, og vanskene kan også opptre sammen med utviklingsforstyrrelser som autisme spektrum forstyrrelser (Helland mfl., 2010). Det er også å vente at ulike former for psykiatriske lidelser kan påvirke hvordan språkpragmatikk fremtrer. I kartleggingen av innsatte i 2021 har vi derfor lagt større vekt på språkferdigheter og kommunikasjonsferdigheter enn i tidligere undersøkelser.

Blant voksne som gjennomfører straff er det generelt funnet høyere forekomster av ulike former for utfordringer som kan ha betydning for pragmatiske ferdigheter og evne til god kommunikasjon blant voksne som gjennomfører straff. Vi har allerede oppsummert noe av forskningen på de språkrelaterte vanskene knyttet til lesing og skriving. Internasjonale undersøkelser viser også til at det er forhøyet forekomst av språkvansker blant unge lovovertridere, for eksempel i Storbritannia og i Australia (Bryan mfl., 2007; Snow, 2019; Snow, Graham, Mclean og Serry, 2019). Rettspleien er der noe annerledes for unge lovovertridere enn i Norge, med hyppigere bruk av innsettelse i ulike institusjoner under fengselsvesenet. I Norge, så vel som i andre land, er forekomsten av oppmerksomhetsforstyrrelse og hyperaktivitet langt over det som er beregnet som estimat i befolkningen ellers (Asbjørnsen, Manger og Eikeland, 2015; Asbjørnsen mfl., 2017; Ginsberg, Hirvikoski og Lindefors, 2010; Rösler mfl., 2004). Økt forekomst av mer omfattende generelle evneutfordringer er også påvist (Søndenaa, Rasmussen og Nøttestad, 2008; Søndenaa, Rasmussen, Nøttestad og Lauvrud, 2010), og kommunikasjonsutfordringer som følge av ulike intrapersonlige forhold og nedsatt kognitiv fungering er drøftet i en rapport som knytter dette til rettsikkerheten (Andenæs, Gotaas, Nilsen og Papendorf, 2007).

Bryan og kolleger (2007) undersøkte språkferdighetene i en gruppe unge lovovertridere i Storbritannia. Deltagerne var i alderen 15 til 17 år og var innskrevet i hva de omtaler som «secure college», en utdanningsanstalt for unge lovovertridere hvor de får fulltids utdanning, men kan i tillegg ha arbeid ved siden av. De fant noe varierende utfall på ulike tester på språkferdigheter, men ferdighetene lå generelt godt under gjennomsnittet for hva en kunne vente ut fra aldersnormer. Ni av ti hadde også avbrutt skolegangen før de fylte 16 år, slik at det kan være utfordrende å vite nøyaktig om svake språkferdigheter skyldes manglende opplæring eller mangelfulle språkinnlæringsforutsetninger. Rundt halvparten av utvalget skåret så lavt på testene at det gir holdepunkter for at det foreligger en språkutviklingsforstyrrelse. Det var imidlertid også et typisk funn at vanskene ikke var utredet tidligere og det var heller ikke satt i verk noen hjelpetiltak for disse vanskene. Dette er ikke et unikt og enkeltstående funn, og ved en systematisk gjennomgang av forskningslitteraturen som var publisert mellom 1998 og 2016 fant Anderson og kolleger (2016) generelt svekkede språkferdigheter blant unge lovovertridere. Vanskene kan knyttes til strukturelle språkferdigheter som gir seg utslag i både bruken av språkferdigheter og forståelse av språk. De konkluderer med at selv om det er mange studier som peker i samme retning, er det behov for mer nyansert forskning, og blant annet behov for å se språkferdighetene i lys av erfaring fra utdanning, hvordan prestasjonene er påvirket av ulike former for emosjonelt stress, og hvordan ferdighetene henger sammen med generelle kognitive og sosiale ferdigheter (Anderson mfl., 2016).

En metaanalyse er en oppsummering av tidligere forskning hvor en benytter

resultater fra tidligere undersøkelser som datagrunnlag for nye, sammenfattede analyser. Ved en slik metode kan resultatene fra mindre og avgrensede undersøkelser bidra til etablering av et langt større og sammenfattet datamateriale med større sannsynlighet for at en trekker en korrekt slutning. I en nylig publisert metaanalyse over språkferdigheter blant unge som har begått lovovertrедelser (Chow mfl., 2022) konkluderes det med at språkferdighetene deres er betydelig svekket sammenlignet med hva som er typisk blant jevnaldrende. De finner en relativt stor økning i forekomsten av individer som tilfredsstillter kriteriene for utviklingsmessige språkforstyrrelser (DLD) blant unge lovovertrедere, noe om medfører en betydelig utfordring i møtet med både påtalemakten og rettsapparatet. De viser til flere studier hvor det kommer frem at nedsatte lese-, skrive- og språkferdigheter har omfattende konsekvenser for å forstå og å kunne benytte seg av grunnleggende rettigheter (i USA: 'The Miranda rights'). Slike studier av unge lovovertrедere kan gi viktig kunnskap om én gruppe innsatte som har startet løpebanen tidlig, og hvor risikoen for mangelfull utdanning og utenforskap samt fortsatt kriminalitet er overhengende. Risikoen for tilleggs vansker i form av oppmerksomhetsforstyrrelser og andre lærevansker er også veldokumentert (Moffitt, 1993a, b; Yew og O'Kearney, 2013). Imidlertid er det også nødvendig å ta med i vurderingen at innsatte i Norge ikke er en homogen gruppe. Noen av de innsatte deler mange fellestrekk med deltagerne i disse studiene av unge lovovertrедere i andre land. Det er kun et lite antall mindreårige som dømmes til fengselsstraff i Norge. Selv om vi kan se at utdanningsnivået er lavere blant innsatte i Norge enn i befolkningen ellers, er utdanningsnivået høyt sammenlignet med hva som er rapportert fra mange andre land, og det også en relativt stor andel som er godt utdannet. I den undersøkelsen vi nå rapporterer fra, oppgir halvparten av deltagerne å ha tre eller flere år på videregående opplæring eller høyere utdanning som høyeste formelle utdanning. Om lag halvparten av deltagerne oppgir at de deltar i utdanningsaktiviteter under straffegjennomføringen. Det kommer også fram at tre av fire mener de har gode eller svært gode muntlige ferdigheter, og mer enn halvparten opplever at de ikke har vansker knyttet til lesing og skrivning (Eikeland, Manger, Asbjørnsen og Jones, 2022).

Winstanley og kolleger (Winstanley, Webb og Conti-Ramsden, 2021) undersøkte forekomsten av språkutfordringer i et utvalg bestående av 145 unge lovovertrедere med gjennomsnittsalder om lag 15 år som ble kartlagt ved første møte med rettsapparatet. To tredjedeler av deltagerne tilfredsstilte diagnostiske kriterier for utviklingsmessige språkforstyrrelser, og disse var ikke identifisert tidligere. Disse ungdommene hadde altså ikke mottatt noen form for tilrettelagt undervisning eller andre tiltak for sine språkutfordringer. Når Winstanley og kolleger fulgte deltagerne over tid, fant de at risikoen for å begå nye lovovertrедelser var mer enn dobbelt så høy blant deltagerne med språkutviklingsforstyrrelse som blant deltagerne som ikke hadde slike utfordringer, selv når de kontrollerte for andre diagnoser, generelle evner alder og også tidligere straffbare forhold.

Det er også en del av diagnostiseringen av mennesker som fungerer innenfor det som kalles autismespekteret (ASD) at dette er mennesker som har omfattende sosiale vansker og kommunikasjonsutfordringer. Vanskene kan vise seg innenfor flere ulike deler av det vi sammenfatter som kommunikasjon: språklig kommunikasjon, forståelse av kroppsspråk og non-verbal kommunikasjon, tolkning av andres budskap og generelt det å føre en samtale med andre (Whitehouse, Coon, Miller, Salisbury og Bishop, 2010). Vanskene vil i mange tilfeller ha store sosiale implikasjoner og gi

omfatte sosiale funksjonsforstyrrelser, inkludert det som vi tidligere omtalte som pragmatiske språkvansker (Helland mfl., 2010). En regner med at om lag en prosent av befolkningen har vansker som sammenfaller med ASD (Cummins, Pellicano og Crane, 2020). I undersøkelser fra Storbritannia fremkommer det anslag av forekomst av ASD som ligger på mellom det dobbelte og femdobbelte blant innsatte sammenlignet med befolkningen for øvrig (Robinson, 2019). Vi har ingen gode data på forekomsten av slike vansker blant norske innsatte, men det vil være underlig om ikke mennesker med slike kognitive og sosiale utfordringer også er representert blant innsatte i Norge.

En annen metaanalyse, som undersøker langtidskonsekvenser av språkforstyrrelser hos barn (Yew og O'Kearney, 2013), viser at forstyrrelser i utviklingen av språkferdigheter gir en markant økning i risikoen for både emosjonelle vansker (som i faglitteraturen kalles internaliserte symptomer) og utagering, (eksternaliserte symptomer) opp mot det nivået som typisk kan observeres ved ADHD. Dette øker risikoen for å vise atferd og å havne i situasjoner som kan bidra til å komme på kant med loven.

Betydningen av nedsatte kognitive ferdigheter og kommunikasjonsforstyrrelser i rettspleien er behandlet tidligere i en rapport fra Nordlandsforskningen (Olsen, Kermit, Dahl, Søndena og Envik, 2018). De gjennomførte en nasjonal spørreskjemaundersøkelse rettet til profesjonsutøvere innen politiet, domstolene og statsadvokatembetene, kombinert med personlige intervjuer og gruppeintervjuer med fagpersoner med særlig kompetanse på et eller flere av de aktuelle områdene. Dette for å avdekke hvordan rettssituasjonen er for personer med kognitive funksjonsnedsettelse som møter strafferettspleien, enten som fornærmet, vitne eller som mistenkt, siktet eller tiltalt i straffesaker. Spørsmålene ble sortert i fire kategorier:

- **Omfang:** Hvor mange personer med diagnostisert eller udiagnostisert utviklingshemming, og med kognitive vansker, møter politi, påtalemyndighet og rettsapparat som mistenkte, vitner eller fornærmede?
- **Samhandling:** Hvordan samhandler politiet og rettsvesenet med personer med kognitive vansker: a) i første møte med politiet? b) under avhør, c) under en retts sak og d) i overgangen mellom de ulike instansene?
- **Kompetanse og kunnskap:** Hvordan overføres kunnskap om kognitive vansker og utviklingshemming mellom aktørene i strafferettspleien?
- **Rettsikkerhet:** I hvilken grad blir rettsikkerheten til personer med utviklingshemming eller kognitive vansker ivaretatt på en god nok måte?

Resultatene fra undersøkelsen oppsummerer de med at respondentene er godt kjent med de problemene som er knyttet til å håndtere personer som ikke forstår eller kjenner rettspleien, og det kan vises til en rekke eksempler på hvordan det legges til rette for - eller at situasjonen tilpasses for å ivareta rettsikkerheten. Det fremkommer imidlertid også behov for opplæring i og utvikling av gode prosedyrer for å avdekke kognitive funksjonsnedsettelse på et tidligere tidspunkt. Rapporten viser også at det er etablert videreutdanning i avhør av sårbare personer, samt videreutdanning for påtalejurister i ledelse av tilrettelagt avhør.

Forskerne tar imidlertid ikke opp hva som kan være en reell forekomst av nedsatte kommunikasjonsferdigheter i rettspleien. Det er overlatt til politi og jurister uten særskilt formalkompetanse til å vurdere om det er behov for en faglig vurdering av

kognitive utfordringer hos personen som er i søkelyset i innledende faser. Rapporten er et viktig innspill til diskusjonen, men den baserer seg på informasjon og egenvurdering fra politi og rettsvesenets side, og ikke på mer rigorøse og faglig baserte vurderinger av de som møter rettsapparatet i ulike roller. Forskerne konkluderer med at «politi og rettspleien henger etter andre offentlige etater når det gjelder å utvikle generell kompetanse og gjennomgående systemer som sikrer og tilrettelegger for at personer med kognitive funksjonsnedsettelse skal kunne ivaretas på linje med andre borgere» (s. 8), og gir en del forslag til tiltak og utviklingsområder. Disse innebærer blant annet bedre rutiner for personundersøkelser, utvikling av grunnleggende kunnskap om kognitive funksjonsnedsettelse, opplæring i enkel kommunikasjon, og å vurdere videre innføring av en ordning tilsvarende «Appropriate Adult». Denne ordningen ble innført i Storbritannia i 2011, og innebærer at en oppnevnt og uavhengig støtteperson er med gjennom rettsprosessen (Olsen mfl., 2018).

Ved undersøkelse av hva som oppleves som hinder for deltagelse i opplæring under straffegjennomføring, oppgir mer enn halvparten av respondentene at mangelfull informasjon om utdanning eller opplæring er av betydning (Manger, Eikeland og Asbjørnsen, 2016). Mangelfull informasjon sammen med praktiske forhold og manglende tilgang til datamaskiner og programvare utgjør til sammen det vi har kalt institusjonelle hinder (Manger, Eikeland og Asbjørnsen, 2019). Til tross for den solide forankringen opplæring og utdanning har i norsk straffegjennomføring, også arbeidet med å inkludere innsatte med behov for opplæring, oppleves altså mangelen på informasjon om opplæringstilbud og muligheter for utdanning som en barriere mot deltagelse. Denne tilsynelatende motsetningen mellom tilgjengelig informasjon og mottatt informasjon kan skrive seg fra en del innsatte sin manglende evne til å nyttiggjøre seg informasjonen som er gitt, og kan muligens tilskrives nedsatte språk og kommunikasjonsferdigheter. Siden språkferdigheter og oppmerksomhetsferdigheter er et mest fremtredende trekk ved innsatte som har mangelfull utdanning, er kan vi gå ut fra dette også er fremtredende blant innsatte med størst opplæringsbehov (Asbjørnsen mfl., 2015).

Det er med andre ord manglende kunnskaper om kommunikasjonsferdigheter og utfordringer blant lovovertridere i Norge. Internasjonalt er det gode kunnskapsoppsummeringer blant unge lovovertridere, men vi har få holdepunkter for om denne saksbeskrivelsen også passer på voksne lovovertridere som mer typisk utgjør borgere vi treffer i norsk rettspleie og kriminalomsorg. Vi har også få holdepunkter for å anta hvordan slike utfordringer påvirker rettsikkerhet, tilgang til informasjon og ivaretagelse av rettigheter i straffepleien og ved gjennomføring av straff.

## La Trobe Communication Questionnaire

I undersøkelsen i 2021 har vi lagt inn La Trobe Communication Questionnaire (LCQ) (Douglas, Bracy og Snow, 2007; Douglas, O'Flaherty og Snow, 2000) som er et spørreskjema utviklet for å undersøke opplevde kommunikasjonsferdigheter hos voksne. LCQ er mye brukt ved klinisk kartlegging av kognitive kommunikasjonsvansker etter hjerneskade (Frith, Togher, Ferguson, Levick og Docking, 2014), og er omtalt som et pålitelig spørreskjema til dette formålet.

LCQ-skalaen er utarbeidet på engelsk med voksne med traumatisk hjerneskade som



målgruppe. Slike skader oppstår når ytre krefter påvirker hodet, som ved fallskader, trafikkulykker eller slag mot hodet, og vil i milde tilfeller vanligvis følges av hjernerystelser eller tap av bevissthet. Spørreskjemaet er i uavhengige studier funnet å gi valide og pålitelige resultater, og viser ellers gode statistiske måleegenskaper (Struchen mfl., 2008). Skjemaet er oversatt til norsk av Hansen, Stubberud Hjerstedt og Kirmess (2019) ved Universitetet i Oslo.

Totalt består skjemaet av 30 spørsmål. Åtte av disse omhandler ulike kommunikasjonsbrudd på grunnlag kognitive svekkelser som hukommelsessvikt, ordletingsvansker, distrahering, mangel på selvbeherskelse, tendens til å snakke om temaer som ikke er relatert til hovedtemaet i samtalen og vanskeligheter relatert til intonasjon. To spørsmål omhandler talehastighet. De resterende 20 spørsmålene bygger på Gricie (1975) sitt samarbeidsprinsipp for kommunikasjon ('the cooperative principle'), også referert til som Grices maksimer. Maksimene blir beskrevet innen fire kategorier: Kvantitet (bidra med så mye informasjon som er fordret, men heller ikke mer); Kvalitet (prøv å bidra med noe som er sant); Relasjoner (vær relevant); Måter (vær klar og åpenbar ('perspicuous'), unngå uklare uttalelser, tvetydigheter og unødvendig lange utgreiinger; vær organisert). Grices maksimer har vært mye brukt innen studier av pragmatikk i språkvitenskap og dannet grunnlaget for en tilnærming til klinisk bruk av diskursanalyse, (Clinical Discours Analysis, CDA, Damico, 1985), som altså er inkorporert i LCQ. Skjemaet er utviklet med to parallelle versjoner, hvorav det ene formularet fylles ut av deltageren selv, mens en alternativ form fylles ut av en nær pårørende. Det blir funnet svært høye korrelasjoner mellom deltagerens egen beskrivelse og komparentopplysningene, noe som medfører at en ser selvrapporingen som meget pålitelig (Douglas mfl., 2000).

I tillegg til å brukes for å undersøke opplevde kommunikasjonsferdigheter etter traumatisk hjerneskade, er spørreskjemaet også benyttet i ulike andre grupper hvor en tenker seg at kommunikasjonsferdigheter kan være avvikende. Fisher og kolleger (Fisher, Philpott, Andrews, Maule og Douglas, 2017) benyttet LCQ for å undersøke sosiale kommunikasjonsferdigheter hos pasienter med den progressive hjernesykdommen amyotrofisk lateral sklerose, ALS, og på grunnlag av funn mener de en slik kartlegging er nødvendig for å kunne etablere målrettede intervensjoner og tiltak. I tillegg brukte El-Wahsh og kolleger LCQ som en del av et mer omfattende batteri for å undersøke kommunikasjons- og språkferdigheter blant pasienter med multippel sklerose (El-Wahsh, Bogaardt, Kumfor og Ballard, 2020)). De finner at deler av spørreskjemaet sammen med andre måleinstrumenter kan benyttes til å måle intervensjonsutbytte, symptomutvikling og styrke pasientsentrert pleie og omsorg. De rapporterer imidlertid ikke mål på stabilitet over gjentatte testinger, eller sensitivitet med tanke på å fange opp subtile endringer i kommunikasjonsferdigheter ved bruk av LCQ. Hartelius og kolleger (Hartelius, Lindberg, Petersson og Saldert, 2011) benyttet også LCQ for å undersøke kommunikasjonsferdigheter hos pasienter med Parkinsons sykdom. Ut over dette brukte Byrne og kolleger (Byrne, Dacakis og Douglas, 2003) LCQ for å undersøke selvoppfattede pragmatiske kommunikasjonsutfordringer i et utvalg av transseksuelle (mann-kvinne), hvor det kom frem at gruppen transseksuelle opplevde større pragmatiske vansker enn hva som ble sette i kontrollgruppen.

Ved nærmere etterprøving kommer det frem gode psykometriske egenskaper gjennom at spørsmålene i skalaen har god indre konsistens, og gir også signifikant høyere skår i grupper som en kan vente har nedsatte kommunikasjonsferdigheter. Det fremkommer også relativt konsistente underkategorier av spørsmål som måler litt ulike aspekter ved kommunikasjon mellom mennesker. Teorigrunnlaget som

utviklingen av skalaen bygger på, blir imidlertid litt mindre åpenbart i empirisk etterprøving. Grices fire maksimer om kvantitet, kvalitet, kommunikasjonsmåte og informasjonsrate (Grice, 1975) fremtrer imidlertid ikke som unike faktorer ved bruk av det som betegnes som *faktoranalyser*. Det er publisert flere ulike faktoranalyser av LCQ, og tre av dem er foretatt i uavhengige utvalg. Disse analysene har gitt løsninger med alt fra fire til 10 faktorer (Douglas mfl., 2007; Douglas mfl., 2000; Struchen mfl., 2008; Yggeseth, 2019) som i liten grad reflekterer teorifundamentet med Grices maksimer (Grice, 1975). Det er imidlertid en del fellestrekk ved faktorløsningene som framkommer, til tross for at studiene varierer en del med hvilke utvalg som er tatt inn, og hvor store utvalg som er benyttet. Slike faktorløsninger vil være mer stabile og kan derfor i større grad gjentas med et større antall deltagere. Fellestrekkene inkluderer faktorer som sammenfatter spørsmål som skal fange opp kognitiv kontroll og oppmerksomhet, initiering av samtaler, opprettholdelse av god flyt i samtalen, samt at det i tillegg framkommer en del mindre faktorer som kan måle hvordan en ivaretar samtalepartneren, hvor raskt eller sent en snakker og andre tilgrensende forhold. Disse siste kan variere en god del mellom de ulike undersøkelsene, og kan på den ene siden representere unike trekk ved de ulike utvalgene som inngår, men på den annen side være et resultat av ustabile funn som kommer av for små utvalg og for lite strikt metodeanvendelse. Studiene rapporterer imidlertid høy indre konsistens både i skalaen som helhet og for delskaler som er utviklet etter faktorløsningen. Dette kan indikere at skalaen fanger opp generelle kommunikasjonsferdigheter, men at skalaen i tillegg fanger opp et sett av underordnede fenomener som er av betydning for god kommunikasjon. Det er mulig å gjøre såkalte konfirmatoriske faktoranalyser, hvor en tester ut en teoretisk modell eller begrepsstruktur mot eksisterende data. Det er ikke rapportert forsøk på å etterprøve strukturen slik den er definert i henhold til Grices maksimer ved bruk av konfirmatorisk faktoranalyse. I utgangspunktet vil vi ikke vente at en slik tilnærming vil bidra til ytterligere forklaring sammenlignet med mer eksplorative analyseteknikker når funnene er så klare som de fremstår i undersøkelsene som er publisert.

I de nevnte studiene er LCQ i hovedsak benyttet for det utvalget den er utviklet for, pasienter med traumatisk hjerneskade og deres pårørende, men også i noen grad benyttet for andre pasientgrupper, som pasienter med ALS, MS, Parkinsons, samt pasienter med andre hjernesykdommer som hjerneslag. Imidlertid er det også publisert noen studier hvor LCQ er brukt for å undersøke kommunikasjonsferdigheter i ulike utvalg av yngre deltagere med ulike former for språk- og lærevansker. Snow, McLean og Frederico (2020) gjennomførte en undersøkelse i Australia med 27 ungdommer i alderen 13-19 år som var under offentlig ivaretagelse. Deltagerne utgjorde et heterogent utvalg med en rekke ulike utfordringer, som psykososiale vansker, autisme spektrum forstyrrelser, psykisk utviklingshemming og traumatiske hjerneskader. Deltagerne ble kartlagt med CELF-4, Test of Language Competence og LCQ i tillegg til kartlegging av leseferdigheter. De største avvikene ble funnet på pragmatiske ferdigheter, gjennom svar på delspørsmålene knyttet til kvalitet i samtalen, gjennomføring av samtaler og kognitive sider ved kommunikasjon på LCQ. En annen studie, som også ble gjort i Australia, inkluderte 50 ungdommer med snittalder 16 år innrullert i 'fleksible studieprogram' (som kan sees som tilpasset opplæring gitt i en særlig støttende kontekst). Innplassering i slike program er basert på ulike mentale utfordringer og tilpasningsvansker. Kartleggingen inkluderte mål på språkferdigheter, kommunikasjon og lesing. Resultatene viste generelt svake språkferdigheter og leseferdigheter i utvalget, men også særlige utfall på hvordan

samtalen ble gjennomført og kognitive aspekter ved kommunikasjon (Snow mfl., 2019).

Samme forskergruppe har også nylig publisert en multikasusstudie fra Australia (Swain, Eadie og Snow, 2020) hvor de presenterer resultatene fra fire ungdommer som er i rettslig forvaring. Utgangspunktet for studien er at ungdommer i en slik situasjon hyppig blir funnet å ha nedsatte språk-, lese- og kommunikasjonsferdigheter. Deltagerne fikk tilbud om tilpasset intervensjon for lesevanskene, mens de benyttet CELF-4 og LCQ, to vanlige tester for språkferdigheter, for å kartlegge språk og kommunikasjon samt eventuelt sekundærutbytte av intervensjonen. To av de fire deltagerne rapporterte bedre kommunikasjonsferdigheter etter intervensjon, tilsvarende ble funnet ved komplementærutfylling av skjemaet fra lærere.

I Norge er det registret to studier hvor LCQ er benyttet i oversatt form. Yggeseth (2019) brukte skjemaet i en bredt anlagt internettbasert spørreskjemaundersøkelse, hvor det også ble foretatt en faktoranalyse av svarene som ble gitt i spørreskjemaet. Analysene som ble utført resulterte i 8 og 10 faktorer som skiller seg i vesentlig grad fra studiene som tidligere er gjennomført i Australia og USA. I tillegg til at det inngår i en publisert protokoll for et forskningsprosjekt hvor det per i dag ikke foreligger noen resultater (Hansen mfl., 2019). Resultatene som er tilgjengelig basert på skjemaet tyder på at det er relevant for måling av kommunikasjonsproblematikk også i norsk kontekst. Oversettelsen er gjennomført i henhold til etablerte prosedyrer for oversettelse av slike skalaer. Det er imidlertid knyttet en viss usikkerhet til om spørsmålene i skjemaet avspeiler teorien rundt kommunikasjonsmaksimene på en adekvat måte, eller om kommunikasjonsferdigheter avspeiles på andre måter. Skjemaet er anvendt i grupper som ikke er identifisert ut fra forekomst av traumatiske hjerneskader, men hvor kommunikasjonsutfordringer er en del av et sammensatt bilde, og hvor LCQ har bidratt med viktig informasjon.

Samlet gir dette gode holdepunkter for at spørreskjemaet LCQ er et relevant instrument for undersøkelse av kommunikasjonsferdigheter blant mennesker som gjennomfører straff i Norge. Den norske oversettelsen ser ut til å fungere i tråd med det som er rapportert fra andre land. Skjemaet er tidligere brukt i grupper som vil overlappes en del med hva som forekommer av vansker og utfordringer blant innsatte i Norge når det gjelder generelle kognitive ferdigheter og vansker. Det er imidlertid nødvendig å undersøke skjemaets psykometriske egenskaper ved bruk i en slik spørreskjemaundersøkelse, og i denne studien vil resultatene fra en slik psykometrisk vurdering av skjemaets egenskaper rapporteres. Det vil da inngå rapportering av måleegenskaper knyttet til de egenskapene hos respondentene som skjemaet er konstruert for å måle. I tillegg vil vi rapportere hvordan svarene i skjemaet kan kaste lys over ulike problemstillinger knyttet til opplæring og opplæringsdeltagelse under straffegjennomføring. Det bør nevnes at LCQ *ikke* er et diagnostisk instrument som gir et eksakt svar på pragmatiske ferdigheter eller vansker på et individnivå. For å videreutvikle skjemaet i til et diagnostisk instrument er det behov for å etablere «en gylden standard» for kommunikasjonsferdigheter hos voksne. Vi trenger derfor et mer objektivt eller faglig godt grunnlag til å sammenligne testresultatene opp mot. Slik kan vi for å avdekke i hvilken grad det er de samme personene som blir identifisert med pragmatiske vansker med LCQ og etter den etablerte kliniske prosedyren. En slik prosedyre har vi beskrevet nærmere i en artikkel tidligere (Asbjørnsen, Jones, Eikeland og Manger, 2016).

I tillegg til LCQ har vi også lagt inn spørsmål som direkte tar opp utdanningsnivå

som er fullført, tidligere domfellelser, forekomst av spesifikke språkvansker, ADHA og lese- og skrivevansker (dysleksi) i tråd med nyere definisjoner av slike tilstander slik det er beskrevet i litteraturen.

De antagelsen vi bygger undersøkelsen på kan kort oppsummeres:

- Dersom La Trobe Communication Questionnaire i norsk oversettelse fungerer på samme måte som i originalutgaven vil vi forvente at skjemaet på en pålitelig måte vil avdekke eksisterende variasjon i kommunikasjonsferdigheter blant norske innsatte.
- Det er ventet at skår på skalaen vil ha sammenheng med andre rapporterte vansker som vi ellers kan forvente påvirker utviklingen av kommunikasjonsferdigheter.
- Vi antar at utdanning vil bidra til å utvikle kommunikasjonsferdigheter slik at innsatte med høy utdanning vil rapportere utfordringer med kommunikasjon i mindre grad enn innsatte med ingen eller lav formell utdanning
- Vi antar videre at språk- og kommunikasjonsferdigheter er knyttet til residiv og gjentatte domfellelser

Dersom dette fremkommer i disse undersøkelsene, vil LCQ kunne bidra til et klarere bilde av omfanget av kommunikasjonsvansker hos norske borgere som gjennomfører straff i fengsel, og hvordan dette kan ses i forhold til utdanningsstatus, oppfattelse av informasjon om opplæringstilbudet, samt deltagelse i opplæring i tråd med de opplæringsbehov den enkelte har.

# II. Gjennomføringen av undersøkelsen

## Deltagere

Studien var ment som en populasjonsundersøkelse der spørreskjema ble rettet til alle norske mannlige statsborgere over 18 år som var innsatt i fengsel i perioden 15. til 22. mars i 2021 (uke 11). Undersøkelsen skulle kun gjelde menn siden det ble gjennomført en tilsvarende undersøkelse av kvinnelige innsatte høsten 2020 (Jones mfl., 2020). På grunn av covid-19-pandemien fikk vi problemer med å få distribuert skjemaet slik det var planlagt. Det ble derfor gjennomført en ny distribusjonsrunde i de fengslene som ikke hadde fått gjennomført undersøkelsen i uke 11. Fremdeles gjaldt det norske mannlige statsborgere, men nå innsatte i perioden 12. til 19. april i 2021 (uke 15). Framgangsmåten var ellers lik tilsvarende tidligere undersøkelser som er utført (Eikeland og Manger, 2004; Eikeland mfl., 2006; Eikeland mfl., 2010; Eikeland mfl., 2013). Undersøkelsen gjaldt også de som var i varetekt eller som var under forvaring. Betegnelsen 'innsatt(-e)' blir brukt om både de med dom, i varetekt eller de som på tidspunktet for gjennomføring av undersøkelsen var i forvaring.

Undersøkelsen ble også rettet til domfelte som gjennomførte straff med elektronisk kontroll (EK), men disse er ikke tatt med i denne rapportens delundersøkelse.

Ifølge rapportering fra Kriminalomsorgsdirektoratet var det 2177 norske mannlige innsatte i fengslene i uke 11 og 2141 i uke 15. Basisen for svarprosenten har vi estimert med å summere de to innsattetallene og dividere på to. Vi fikk inn 823 svar fra fengslene, som gir en svarprosent på 38,1 av målpopulasjonen i fengslene. Dette er den laveste svarprosenten vi har hatt i våre undersøkelser, og koronapandemien er dels årsaken til at vi ikke nådde fram til alle aktuelle respondenter. Noen innsatte kan ha vært på permisjon eller opptatt med aktiviteter utenfor fengslet, eksempelvis med rettsaker. Vi brukte ikke ressurser på å hente inn den typen informasjon om fravær denne gangen heller. Sist vi gjorde det var i 2006-undersøkelsen (Eikeland mfl. 2006). Da var det 3,6 prosent av de innsatte som ikke kunne nåes av ulike grunner. Vi er i tillegg gjort kjent med at denne siste undersøkelsen skapte en del større motstand blant de innsatte enn hva vi tidligere har opplevd. Årsakene til det kan være flere. Skjemaet er omfattende, med mange spørsmål, hvor noen av spørsmålene kan ha skapt følelsesmessige reaksjoner og uvilje mot å svare. Det som kjennetegner de innsatte kan også ha endret seg over tid, ved at flere nå får sone med elektronisk kontroll, et tiltak som skiller de med korte og lange dommer, og hva som er domsgrunnlaget, dvs. hva de er dømt for. Imidlertid er de returnerte skjema fylt ut med god kvalitet, og svært få skjema måtte forkastes som følge av mangelfull eller avvikende utfylling. Sammensetningen av respondenter ser også ut til å gi et representativt bilde av de norske innsatte i 2021 (se Eikeland et al, 2022) og de endringer i populasjonen innsatte som har skjedd de senere årene (med endringene i fengslingsgrunnlag og innføring av elektronisk kontroll som standard tilbud i alle regioner).

## Spørreskjemaet

Spørreskjemaet besto foruten LCQ, også av flere spørsmål om tilstedeværelse av vansker innen lesing, skriving, språkvansker og om det foreligger oppmerksomhetsforstyrrelser og hyperaktivitet (ADHD). I tillegg var det inkludert spørsmål om utdanningsstatus i form av høyeste fullførte utdanning og om de innsatte deltar i utdanning under straffegjennomføringen (se Eikeland et al, 2022 for en fullstendig oversikt).

**La Trobe Communications Questionnaire (LCQ)** består av 30 spørsmål knyttet til "Hvordan jeg gjennomfører en samtale». Skjemaet besvares ved å vurdere hvert av de 30 utsagnene på en fire-punkts Likert-skala med gitte svaralternativer; 1 = 'aldri eller sjelden'; 2= 'noen ganger'; 3= 'ofte'; 4= 'som oftest eller alltid'. Seks av spørsmålene er imidlertid ressursorientert, slik at i utgangspunktet vil høy skår på disse spørsmålene indikere fravær av vansker. Skårene på disse spørsmålene ble derfor reversert før videre behandling, slik at 'Aldri eller sjelden' = 4, 'noen ganger' = 3, 'ofte' = 2 og 'som oftest eller alltid' = 1, slik at de ved konstruksjon av summeskår vil bidra i samme retning, og høy skår vil bety hyppigere forekomst av utfordringer som er angitt i spørsmålene. Totalskåren kan derfor variere fra 30 til 120, hvor 30 poeng representerer at respondenten aldri eller sjelden opplever vansker med noen sider ved kommunikasjon, mens 120 tilsier ta respondenten alltid eller veldig ofte opplever vansker på alle kommunikasjonsområder. Det rapporteres en gjennomsnittsskår på mellom 46 poeng (Douglas, 2010) og 48 poeng (Struchen mfl., 2008) som typisk for friske kontrollpersoner. En høyere totalskår på LCQ er knyttet opp mot svakere opplevde kommunikasjonsferdigheter (pragmatiske språkvansker). Vi bruker Cronbachs  $\alpha$  som et mål på indre konsistens og reliabilitet. Cronbachs  $\alpha$  er rapport til å være 0,85 for LCQ, og test-retest reliabiliteter funnet å være 0,76 over et 8 ukers intervall (Douglas mfl., 2000), slik at testen har god indre konsistens, og resultatene er også stabile ved gjentatte undersøkelser. Videre er det funnet god indre konsistens i underskalaer som er satt sammen på grunnlag av prinsippal komponentanalyser. Selv om disse underkomponentene framtrer noe ulikt i ulike studier, er det slik at de fleste spørsmålene inngår i tilsvarende hovedkomponenter i de ulike studiene. Forskjellene kan ha sammenheng med ulike utvalg, samt at størrelsen på utvalg som inngår i undersøkelsene har betydning for robusthet og muligheter for replikasjon av de oppnådde løsningene.

## Prosedyre

I hvert fengsel fikk en person ansvaret for å administrere datainnsamlingen, helst lederen for skoleavdelingen. Kontaktpersonene ble orienterte via brev og e-post fra Utdanningsavdelinga, Statsforvaltaren i Vestland før utsending av skjemaene. På denne måten prøvde en å sikre at de samme prosedyrene ble fulgt i alle fengsel. På grunn av covid-19-pandemien oppstod det vansker med å komme til i alle fengslene, slik det var planlagt. Det ble likevel ikke sendt ordinær purring til de som ikke hadde svart, men et nytt forsøk på å få svar fra innsatte i de fengslene som vi ikke nådde fram til i uke 11 ble gjort i uke 15, som allerede gjort rede for.

Det var ingen individuell identifisering av de enkelte skjemaene, men de hvert fengsel ble identifiserte med et nummer. Undersøkelsen er meldt til NSD personverntjenester, Norsk senter for forskningsdata. På fremsida av spørreskjemaet ble de innsatte informerte om dette. Der ble det også understreket at det var frivillig å svare og at

de når som helst, uten å oppgi grunn, kunne trekke seg fra undersøkelsen. De ble orienterte om at dette ikke ville få konsekvenser for dem under gjennomføring av straffen eller varetekten. Vi framhevet likevel at det var viktig med høy svarprosent, fordi formålet med undersøkelsen er at innsatte skal få rettene til utdanning ivaretatt og at planleggingen av utdanning under og etter straffegjennomføring skal bli god.

## Statistiske analyser som inngår i rapporten

For å undersøke, sammenfatte og beskrive resultatene blir det gjennomført ulike statistiske analyser. De viktigste som inngår i denne rapporten, er faktoranalyse i form av *prinsippal komponentanalyse* og *variansanalyse*, samt at vi bruker Cronbachs  $\alpha$  som mål på pålitelighet og indre konsistens i ulike sammenstillinger av spørsmål som er satt sammen for å måle et bestemt begrep (måleskalaer).

*Prinsippal komponentanalyse* er analyser som brukes for å undersøke om det eksisterer mønster av svar til spørreskjema. I den formen vi har brukt her, baserer dette seg på mønster av samvariasjon mellom de enkelte spørsmålene, slik at spørsmål som gir noenlunde like svar blir lagt inn i en faktor. Dersom spørsmålene som inngår i en slik faktor gir mening, vil vi sammenfatte denne meningen ved å gi den et passende navn i form av et teoretisk begrep som videre er definert gjennom de spørsmålene det sammenfatter. Faktoranalyser gir i utgangspunktet ikke noe mål på signifikans, men uttrykkes først og fremst med hvor mye av totalvariasjonen i materialet som forklares ut fra den foreslåtte faktorløsningen. I noen tilfeller vil en imidlertid også undersøke hvor godt modellen passer med data.

For å undersøke om det er forskjeller mellom undergrupper av deltagere bruker vi prosedyrer som kalles *variensanalyser* (engelsk: analysis of variance – ANOVA). Når vi sammenligner forskjeller i gjennomsnittskår må vi også vurdere hvor mye skårene varierer innen gruppene vi sammenligner, så selv om det er forskjell i gjennomsnitt kan vi kanskje ikke stole på denne forskjellen om det samtidig er stort overlapp i skår for medlemmene av de to gruppene. Forholdet mellom variasjonen innen hver gruppe og forskjellen mellom gruppene slik denne uttrykkes ved gjennomsnittskårene for gruppene uttrykkes ved den statistiske størrelsen  $F$ . Størrelsen på  $F$  sammen med hvor mange personer som inngår avgjør om resultatet er pålitelig eller *statistisk signifikant*.

Cronbachs  $\alpha$  (*alfa*) er et mål på i hvilken grad hvert spørsmål i en skala korrelerer med summen av skalaen, altså hvor godt hvert spørsmål måler det samme som skalaen har til intensjon å avdekke, også omtalt som indre konsistens, eller del av reliabilitetsvurderingen. Cronbachs  $\alpha$  kan variere mellom 0,0 og 1,0, verdier over 0,70 regnes som akseptabelt og viser god indre konsistens. Cronbachs  $\alpha$  er påvirket av antall spørsmål som inngår, og den blir relativt høyere når flere spørsmål inngår, så om verdien er høy kan en vurdere om en kan måle det samme med færre spørsmål i skalaen. Er verdien lav kan dette komme av at det er få spørsmål, at flere spørsmål ikke fanger opp det som er intensjonen med skalaen, eller spørsmålene som er brukt deler seg i flere undergrupper som fanger opp ulike fenomener. Dersom en antar at spørsmålene spør om flere ulike ting kan en faktoranalyse gi et nyttig korrektiv.





### III. Resultater

Siden det er første gang La Trobe Communication Scale (LCQ) er benyttet i et utvalg av norske innsatte, utførte vi en serie ulike statistiske analyser av svarene fra deltagerne. Noen av analysene vi brukte kalles *prinsipal komponentanalyse*. Det er statistiske analysemetoder som søker å finne fram til faktorer eller underliggende dimensjoner som kan beskrive resultatene fra tester, spørreskjemaer eller andre datasett. Vi gjennomførte prinsipal komponentanalyse, for å undersøke om faktorstrukturen er tilsvarende det som er rapportert i forskningslitteraturen tidligere. Vi ønsket å benytte et strengere krav til identifisering av faktorer enn det som har vært gjort tidligere, for å styrke påliteligheten og generaliserbarheten av faktorløsningen. Vi fulgte derfor en analyseprotokoll som kalles for parallelle analyser. Analysen returnerte da en modell med tre faktorer som i stor grad overlappet innholdsmessig med de tre hovedfaktorene rapportert hos Struchen et al (2008), og som de kalte for «initiering og flyt i samtalen», «impulsivitet» og «samtaleeffektivitet». Siden spørsmålene som inngår i disse faktorene også i stor grad går sammen i andre rapporterte faktorløsninger (Douglas et al 2000; Douglas et al 2007) anser vi dette som en valid og pålitelig beskrivelse av skalaens egenskaper. Den første faktoren, impulsivitet inneholder 12 spørsmål som omhandler ulike sider ved å bli distraheret og holde tråden i en samtale, samt å være oppmerksom på samtalepartneren. Den andre komponenten, samtaleflyt, inneholder ni spørsmål som omhandler vansker med å komme på noe å si, vansker med å følge gruppesamtaler, problemer med å holde samtalen gående ved mye støy, og finner det vanskelig å begynne en samtale. Den siste komponenten, kalt samtaleeffektivitet, inneholder fem spørsmål som har et større fokus på evne til å gjennomføre en effektiv samtale, og hvor spørsmålene er positivt formulert som evne til å gi korrekt informasjon, endre stil for å tilpasse seg samtalen, holde styr på detaljene i samtalen, og kan sette sammen ideer og tanker på en logisk måte.

For videre analyser konstruerte vi tre underskalaer basert på denne faktorløsningen for å undersøke om det forekommer områder av kommunikasjonen som er særlig utfordrende i ulike undergrupper av deltagere. De tre skalaene har noe ulike antall spørsmål, så vi har derfor valgt å uttrykke skår på skalaene som gjennomsnitt over spørsmålene som inngår. En slik tilnærming innebærer en form for standardisering slik at vi kan sammenligne hvordan respondentene i undersøkelsen svarer på disse skalaene direkte. Dette kan vi ikke gjøre med *summen av skår* når antallet spørsmål som inngår i skalaene er ulikt. Skalaene viser god indre konsistens og pålitelighet når vi undersøker dette med utregning av Cronbachs  $\alpha$  (alfa). Hele skalaen med 30 spørsmål gir  $\alpha=0,91$ , som er høyt, og indikerer at de fleste spørsmålene bidrar til å måle kommunikasjon slik intensjonen er. Impulsivitetsskalaen, som er den sterkeste faktoren i vår undersøkelse og som inkluderer 12 spørsmål, gav  $\alpha = 0,86$ . Samtaleflyt inneholder ni spørsmål og gav også  $\alpha=0,86$ . Den siste skalaen, samtaleeffektivitet, består av fem spørsmål som er formulert mer som ressurspørsmål enn de andre spørsmålene, gav  $\alpha = 0,74$ . Den siste er noe lavere, men skårer over 0,7 regnes som akseptable. De tre skalaene er derfor ansett som pålitelige mål, og spørsmålene som inngår i hver av delskalene passer til formålet.

## Deskriptiv statistikk.

Tabell 1 viser en oversikt over skår på LCQ både for hele skalaen og for de utledete underskalaene som er basert på komponentløsningen. Tabellen viser også mål på pålitelighet eller reliabilitet (Cronbachs  $\alpha$ ) for de ulike skalaene. Summen av hele skalaen varierte mellom 30 og 100 i hele utvalget som inngikk i denne undersøkelsen, med en gjennomsnittsskår = 52,16 ( $sd = 12,20$ ).

Gjennomsnittsskåren ligger derfor noe høyere blant innsatte som deltok i vår studie enn det som tidligere er rapportert for typiske kontrollpersoner (jfr. Struchen et al, 2008 som fant gjennomsnittlig fullskalaskår på 48,5 blant voksne kontrollpersoner). Skåren som de innsatte i vår studie oppnår ligger imidlertid noe lavere enn hva som er funnet blant Struchen mfl. sin studie som hadde milde hjerneskader (gjennomsnitt 51,90, *ibid.*)

**Tabell 1. Oversikt over skår på LCQ fullskala og underskalaene utarbeidet etter PCA-analysen. Resultatene er oppgitt både som summeskår over fullskala og delskalaer, og som standardiserte gjennomsnittsskår over ledd som inngår i hver skala.**

	Antall spørsmål	Gjennomsnitt summeskår	Gjennomsnitt leddskår	Reliabilitet ( $\alpha$ )
Impulsivitet	12	20,50	1,70	0,856
Samtaleflyt	9	15,69	1,74	0,857
Samtaleeffektivitet	5	9,90	1,98	0,739
Fullskala	30	52,16	1,74	0,911

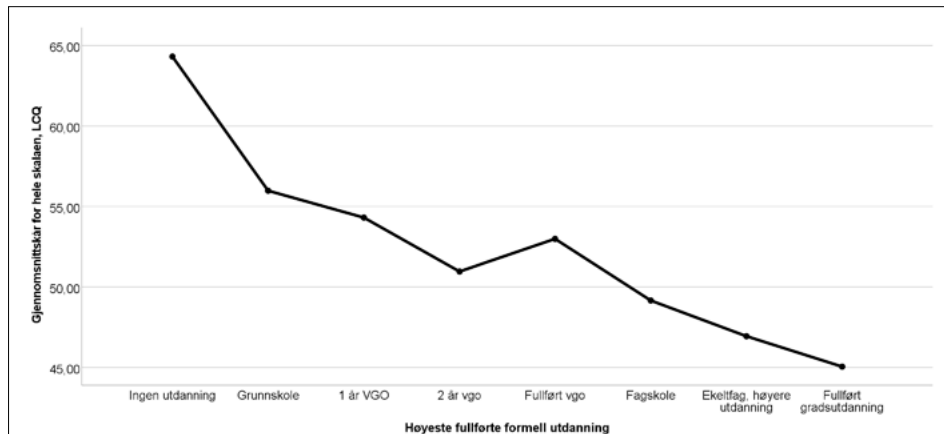
Cronbachs  $\alpha$  (alfa), som altså måler pålitelighet, for hele skalaen er tilsvarende hva som er rapportert i tidligere undersøkelser,  $\alpha = 0,91$ . Dette indikerer svært høy indre konsistens, og at de enkelte spørsmålene i svært stor grad bidrar til å måle kommunikasjonsferdigheter. Noen av spørsmålene har en lavere korrelasjon med totalskår for skalaen enn andre, men endringer i disse spørsmålene vil ikke ha nevneverdig påvirkning på målet på indre konsistens.

Alder var ikke av avgjørende betydning for variasjon i fullskalaskår, selv om det ble funnet noe variasjon over aldersgrupper. Det kom frem noe høyere skår i aldersgruppen 25-34 år ( $M=53,31$ ,  $sd = 11,47$ ) og lavest i aldersgruppen 45+ ( $M=49,8$ ,  $sd = 11,6$ ). Nest lavest skår framkom i den yngste aldersgruppen (18-24 år;  $M = 51,84$ ,  $sd = 12,5$ ), med aldersgruppen 35-44 år noe høyere ( $M=52,94$ ,  $sd = 12,3$ ). Standardavviket, som er et mål for spredningen av verdiene i et datasett, viser at det er stor variasjon innad i hver aldersgruppe, og disse forskjellene var derfor ikke signifikante. Se tabell 2 for en detaljert oversikt over LCQ-skår i de ulike aldersgruppene.

**Tabell 2. Skår på LCQ, full skala, samt på de tre deriverte underskalaene Impulsivitet, Samtaleflyt, og Samtaleeffektivitet med separate skår for aldersgruppene 18-24 år, 25-24 år, 35-44 år og 45 eller eldre**

	Alderskategorier							
	18 til 24		25 til 34		35 til 44		45 eller eldre	
	M	Sd	M	Sd	M	Sd	M	Sd
Impulsivitet	1,67	0,42	1,76	0,44	1,74	0,43	1,66	0,45
Samtaleflyt	1,74	0,53	1,82	0,53	1,79	0,57	1,63	0,48
Samtaleeffektivitet	1,93	0,67	2,01	0,65	2,01	0,65	1,93	0,73
LCQ Full skal	51,85	12,50	53,86	11,63	52,94	12,28	49,79	11,63

Utdanningsstatus medførte en betydelig større variasjon i kommunikasjonsskår, hvor de som oppgav at de ikke hadde fullført noen utdanning viste en betydelig høyere skår ( $M=64,3$ ,  $sd = 15,4$ ) som ble gradvis redusert med mer fullført formell utdanning fram mot fullført gradsutdanning fra universitet eller høyskole ( $M=45,1$ ,  $sd = 9,5$ ). Se også figur 1 for oversikt over skår ved ulike nivå av formell utdanning fullført. Om vi legger til grunn normdata fra tidligere undersøkelser (Douglas mfl., 2000) vil resultatene fra gruppene med lavest utdanning (inntil 1. års vgo) sammenfalle med skår som er typisk observeres i utvalg med traumatisk hjerneskade. Skår i gruppen med høyere utdanning ligger tilsvarende noe under skår for normalutvalgene i disse studiene.



**Figur 1. Forskjeller i fullskalaskår for LCQ ved ulike nivå av fullført formell utdanning.**

Som det framgår av tabell 3 er gjennomsnittsskår høyest for den gruppen som rapporterer at de ikke har fullført noen utdanning, men vi ser også at standardavviket, som sier noe om hvor mye skårene varierer rundt gjennomsnittet, er større. Dette innebærer at det i denne gruppen er noen som ligger langt over gjennomsnittet også, samt noen som vil overlappes med skår i de andre gruppene.

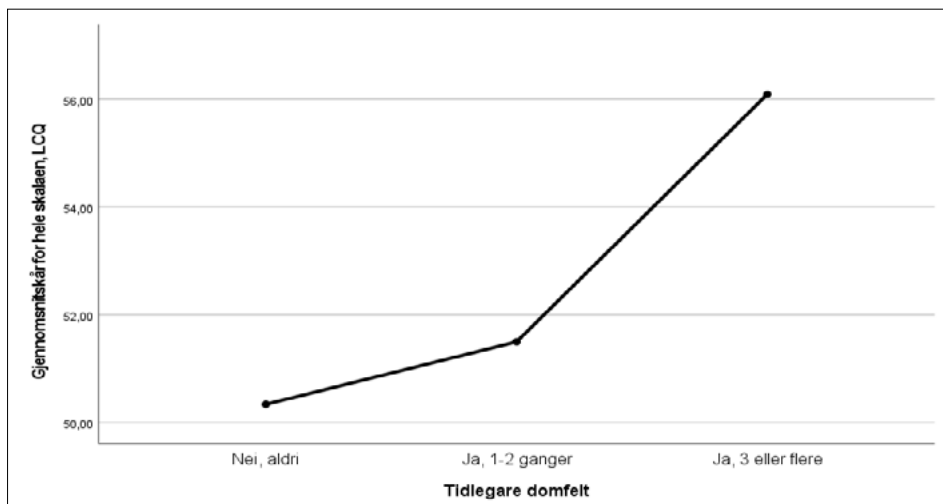
**Tabell 3. Skår på LCQ full skala og for de ulike delskalaene etter formell utdanning**

	LCQ Full skala			LCQ 1 Impulsivitet		LCQ 2 Samtaleflyt		LCQ 3 Samtaleeffektivitet	
	<i>n</i>	<i>M</i>	<i>sd</i>	<i>M</i>	<i>sd</i>	<i>M</i>	<i>sd</i>	<i>M</i>	<i>sd</i>
Høyeste fullførte utdanning									
Ikke fullført utd.	42	64,31	15,41	2,11	0,51	2,19	0,67	2,38	0,63
Grunnskole	129	55,98	11,57	1,84	0,45	1,90	0,53	2,12	0,64
1. år vgo	116	54,31	11,47	1,72	0,41	1,87	0,57	2,14	0,67
2. år vgo.	143	50,96	11,68	1,68	0,45	1,72	0,49	1,92	0,63
Fullført vgo	255	52,99	11,61	1,74	0,42	1,78	0,52	1,97	0,65
Fagskoleutd.	53	49,16	9,91	1,61	0,37	1,58	0,46	1,93	0,70
Enkeltfag, univ.	57	46,94	12,33	1,58	0,51	1,54	0,44	1,76	0,73
Gradsutd., univ.	103	45,05	9,49	1,51	0,34	1,42	0,40	1,73	0,71

I metodediskusjonen gjorde vi rede for hvordan vi rapporterer skår for de tre delskalene oppgitt i gjennomsnittskår for hvert spørsmål (standardiserte gjennomsnitt, se tabell 1), og ikke som en summeskår over hele delskalaen. Dette er gjort fordi de tre skalaene har ulikt antall spørsmål, og summeskår kan derfor ikke direkte sammenlignes. De standardiserte gjennomsnittene kan vi derimot sammenligne direkte, og som det fremgår av tabellen, er det i hovedsak skår på samtaleflyt og samtaleeffektivitet som er forhøyet hos deltagerne med lav utdanning. Impulsivitet, som også kan forstås som nedsatt impuls kontroll i samtalen, er også forhøyet i gruppene med lav utdanning, men ikke så påfallende avvikende som skår for de to andre delskalaene, slik at manglende impuls kontroll blir rapportert å opptre sjeldnere enn vansker med å starte en samtale og å ha en effektiv informasjonsutveksling.

## Kommunikasjonsferdigheter og tidligere domfellelse

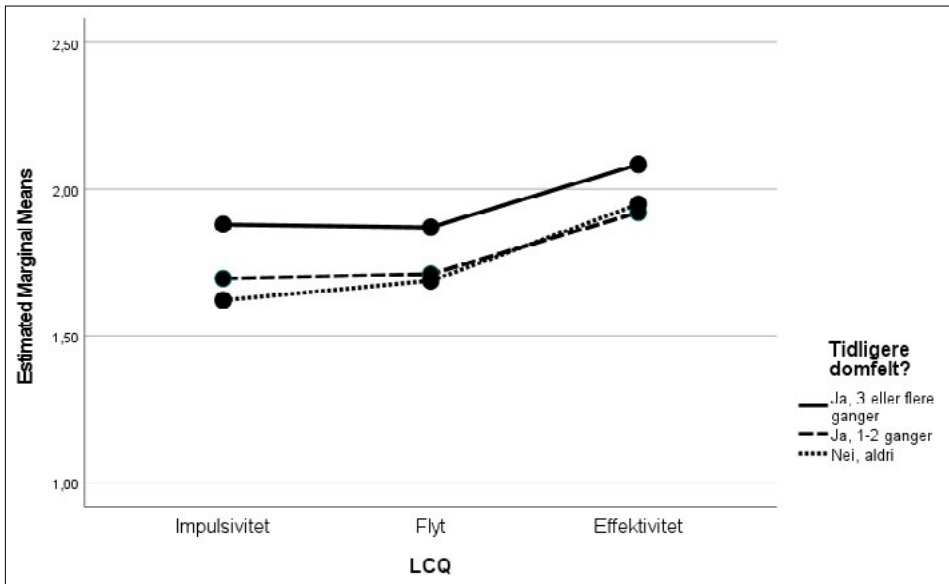
Når vi undersøker hvordan kommunikasjonsferdigheter er relatert til tidligere domfellelser, bruker vi informasjonen som de innsatte har gitt om dette på et særskilt spørsmål i spørreskjemaet. Vi delte de innsatte inn i undergrupper, hvor gruppe 1 er de som oppgav at de var førstegangssonere ( $n=387$ ), gruppe 2 er de som oppgav at de har vært domfelt 1-2 ganger tidligere ( $n=208$ ), og gruppe 3 er de som oppgav å ha vært domfelt tre eller flere ganger tidligere ( $n=202$ ). Dette innebærer at 53 prosent av deltagerne som inngår i disse analysene er domfelt en eller flere ganger tidligere, og nær en av fire har mer enn tre dommer tidligere. Gruppen som er domfelt flere ganger tidligere kan også ha større heterogenitet i svarene enn hva vi kan oppnå i de to første gruppene, gjennom at de første to svaralternativene er avgrenset.



**Figur 2. Gjennomsnittlig LCQ-skår etter tidligere domfellelser. Figurene fremstiller LCQ fullskalaskår separat for dem som rapporterer at de soner sin første dom, er domfelt 1-2 ganger tidligere, eller er domfelt tre ganger eller mer tidligere**

Da vi gjennomførte en enveis variansanalyse (ANOVA) hvor vi sammenligner skår på LCQ i de tre gruppene av innsatte gav denne en signifikant effekt av tidligere domfellelser på kommunikasjonsskår ( $F_{(2, 796)} = 15,93; p < 0,05$ ), og hvor skår på LCQ er høyere for de med mange domfellelser bak seg enn de som er innsatt for første gang (se figur 2). Skår på kommunikasjonsskalaen skiller ikke mellom deltager som gjennomfører straff for første gang og de som er domfelt en eller to ganger tidligere, men gruppen som er domfelt tre ganger tidligere eller mer oppnår en signifikant forhøyet skår.

En oppfølgingsanalyse som undersøker hvordan tidligere domfellelse påvirker skår på de ulike underskalaene av LCQ viser at skår på alle de tre underskalaene er høyere for gruppen som har flere domfellelser bak seg enn for de som er inne for sitt første eller har 1-2 domfellelser bak seg ( $F_{(2, 834)} = 14,30, p < 0,001$ ), men det fremkommer ikke noen forskjeller mellom de som er innsatt for første gang og de som oppgir at de har 1-2 domfellelser bak seg, se figur 3.



**Figur 3.** Gjennomsnittsskår for de tre delskalaene impulsivitet, samtaleflyt (Flyt), og samtaleeffektivitet (Effektivitet), separat for deltagere som oppgir at de soner sin første straff, har 1-2 domfellelser tidligere, eller har 3 eller flere domfellelser tidligere

## Kommunikasjonsferdigheter og hinder for deltagelse i opplæring

Som en del av kartleggingen av hinder for deltagelse i opplæring, spurte vi også de innsatte om hvordan de oppfattet informasjon om opplæringstilbudet under straffegjennomføringen. De to påstandene de skulle ta stilling til om informasjon var «Jeg får ikke nok informasjon om utdanning/opplæring» og «Jeg forstår ikke informasjonen som blir gitt», besvart på en firepunktsskala fra «Stemmer helt» = 1 til «Stemmer ikke i det hele tatt» = 4. Disse spørsmålene er rettet mot innsatte som ikke deltar i opplæring under straffegjennomføringen (n=358). Vi undersøkte sammenhengen mellom responsen til disse påstandene og skår på LCQ for både hele utvalget av deltagere og deltagere som har flere dommer med seg fra tidligere. Analysen viste en signifikant negativ korrelasjon mellom LCQ-skår og respons til påstanden om å ikke forstå informasjonen som er gitt ( $r = -0,37$ ). Dette viser at med høyere skår på LCQ øker sannsynligheten for at denne påstanden blir vurdert til å stemme, og at høy skår på LCQ henger sammen med å ikke forstå informasjonen som er gitt. Sammenhengen mellom «nok informasjon» og kommunikasjonsferdigheter fremsto imidlertid som ikke signifikant. Samlet gir dette et bilde av at det er gitt nok informasjon, men at innsatte med kommunikasjonsvansker også har vansker med å forstå innholdet i informasjonen som er gitt.

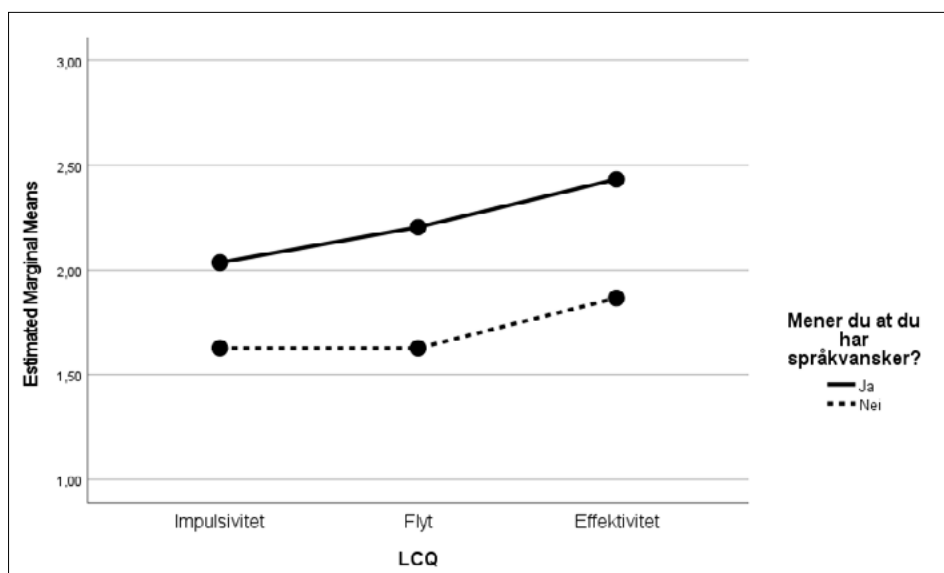
# Selvrapporterte vansker og LCQ-skår

## Språkforstyrrelser og kommunikasjonsferdigheter

I spørreskjemaet blir de innsatte også spurt om selvopplevde vansker i lesing, skriving, språkferdigheter og oppmerksomhet. Vi har undersøkt i hvilken grad slike vansker kan bidra til å kaste lys over kommunikasjonsferdigheter slik de måles ved LCQ. For å gjennomføre analysene delte vi inn utvalget i undergrupper basert på om de mener de har slike vansker (litt eller helt) eller om de svarer at de ikke har slike vansker.

Når vi spør om forekomsten av språkforstyrrelser ble deltagerne presentert for en generell, men dekkende, beskrivelse av innholdet i betegnelsen utviklingsmessige språkforstyrrelser, og ble bedt om å vurdere i hvilken grad denne beskrivelsen passet på dem. 168 deltagere svarte bekreftende på at dette passet delvis eller helt. Når vi undersøkte hvordan svaret på dette spørsmålet henger sammen med skår på LCQ, fant vi en klar sammenheng. De innsatte som oppgav at de hadde en språkforstyrrelse oppnådde skår som lå vesentlig over de som ikke hadde slike vansker ( $F_{(1, 839)}=228,56$ ;  $p < 0,001$ ).

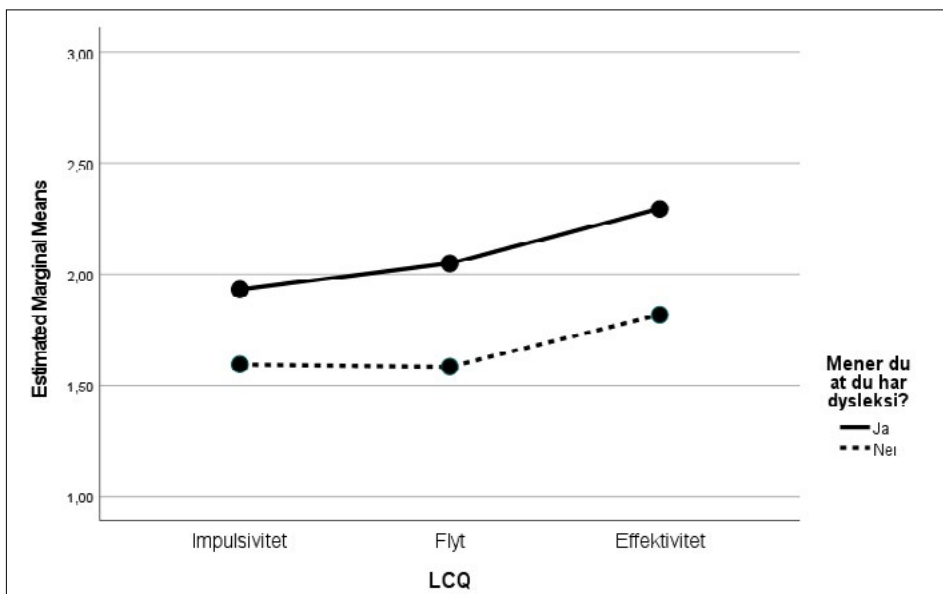
Videre fant vi at innsatte med språkforstyrrelse oppnådde en relativt sett høyere skår på delskalaen samtaleeffektivitet sammenlignet med hva vi fant for impulsivitet samtaleinitiering ( $F_{(2, 1678)} = 85,69$ ;  $p < 0,001$ ). Figur 4 viser skår på LCQ for deltager som oppgir at de har språkvansker og deltagere som mener de ikke har slike vansker, skilt på de tre underskalaene som er utarbeidet på bakgrunn av prinsipalkomponentanalysen.



Figur 4. LCQ-skår og språkforstyrrelse. Figuren viser skår på de tre delskalaene på LCQ kalt impulsivitet, samtale flyt (Flyt) og samtaleeffektivitet (Effektivitet) separat for deltagere som rapporterer at de mener de har språkvansker og deltagere som ikke rapporterer slike vansker.

## Dysleksi og kommunikasjonsferdigheter

Et lignende resultat fremkom når vi la til grunn spørsmålet om deltagerne mener de har dysleksi. Vi benyttet en lignende formulering med en generell men dekkende beskrivelse av hva vi kaller dysleksi, og ba deltagerne vurdere i hvilken grad denne beskrivelsen passet på dem. De som mente beskrivelsen passet litt eller helt ble gruppert sammen som gruppe med dysleksi, og de som angav at beskrivelsen ikke passet på dem som deltager i gruppen uten dysleksi. Vi benyttet samme analysetilnærming, en variansanalyse med to grupper og repetert måling på de tre avhengige målene som kom frem når vi benyttet skalaene vi konstruerte (se figur 5). Samlet oppga 287 deltager at de mente de hadde dysleksi, og 554 svarte nei på dette spørsmålet. Analysen viste en signifikant gruppeforskjell i skår ( $F_{(1, 839)} = 216,0$ ,  $p < 0,001$ ) ved at de som mener de har dysleksi viste en betydelig høyere skår på tvers av delskalene enn de som mente de ikke hadde denne vansken. Også i denne analysen fremkom det en signifikant effekt av de tre delskalene, men en høyere skår på samtaleeffektivitet enn de to andre, og en tendens til lavere skår på impulsivitet (som altså medfører lavere forekomst av slike vansker i kommunikasjonen). Det er også her en interaksjon mellom gruppeinndeling og LCQ-skår som følge av at gruppen med dysleksi viser en relativt sett høyer skår på samtaleeffektivitet enn hva vi ser i de andre målingene og som går ut over den generelle forskjellen mellom gruppene. Samlet viser analysene at deltager som rapporterer at de har dysleksi skårer høyere på LCQ enn deltager som ikke rapporterer slike vansker. Deltager med dysleksi melder også om relativt sett mer frekvente utfordringer innenfor samtaleeffektivitet enn for de to andre delområdene.

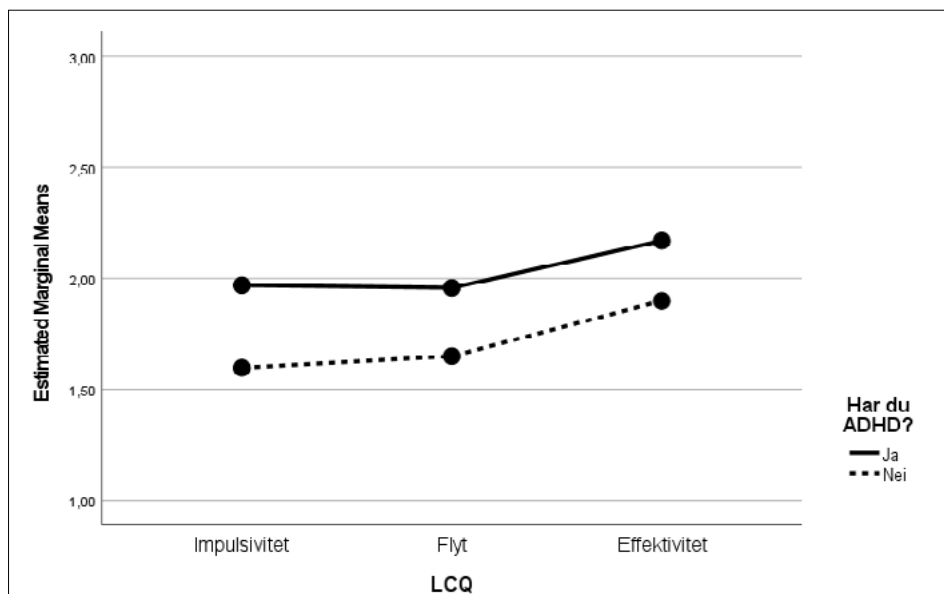


Figur 5. LCQ-skår og dysleksi. Figuren fremstiller skår på delskalene impulsivitet (Impulsivitet), Samtale flyt (Flyt) og samtaleeffektivitet (Effektivitet) separat for deltager som rapporterer at de har dysleksi og deltager som ikke rapporterer slike vansker.



# Oppmerksomhetsvansker og kommunikasjonsferdigheter

Den siste analysen av dette slaget ble gjennomført med spørsmålet om deltagerne hadde fått påvist ADHD eller ikke som gruppeinndeling. Analysen var tilsvarende de to som er beskrevet foran. Analysen viste at innsatte som oppgav de har ADHD fikk generelt høyere skår på de ulike delprøvene enn de som oppgav at de ikke har slike vansker ( $F_{(1, 839)} = 99,80, p < 0,001$ ). Det framkom også at det er forskjell i skår for de tre delprøvene ( $F_{(2, 1678)} = 80,20, p < 0,001$ ), men det er lik forskjell på de ulike delprøvene for de som har ADHD og de som ikke har det (se figur 6). Analysen viser dermed at deltagere som rapporterer at de har en diagnose som tilsier ADHD opplever hyppigere kommunikasjonsvansker enn deltagere som rapporterer at de ikke har en slik diagnose, men utfordringene er lik for de tre underkategoriene av kommunikasjonsvansker.



Figur 6. LCQ-skår og selvrapporterte oppmerksomhetsvansker. Figuren fremstiller skår på delskalaene impulsivitet (Impulsivitet), Samtale flyt (Flyt) og samtaleeffektivitet (Effektivitet) separat for deltager som rapporterer at de har ADHD og deltagere som ikke rapporterer slike vansker.



## IV. Diskusjon

Resultatene fra denne undersøkelsen kan oppsummeres med at spørreskjemaet La Trobe Communication Questionnaire (LCQ), som er utviklet for å måle kommunikasjonsferdigheter hos voksne, fungerer teknisk godt i en slik undersøkelse blant innsatte, og gir resultater som tilsvarer det som rapporteres fra bruk av skalaen i sin originale utgave. Videre finner vi at det som kalles psykometriske egenskaper, eller hvordan kommunikasjonsvansker ser ut til å bli målt gjennom bruken av skalaen, også i stor grad sammenfaller med hva som er rapportert ved bruk av skalaen i andre lignende utvalg. Vi kan derfor legge til grunn at resultatene er valide og pålitelige for kartlegging av kommunikasjonsferdigheter og pragmatiske språkferdigheter blant norske innsatte.

På grunnlag av en prinsippal komponentanalyse konstruerte vi tre skaler som beskriver tre kategorier av kommunikasjonsferdigheter, *impulsivitet* og oppmerksomhetskontroll i en samtale, *samtaleflyt* og det å lede en samtale, samt *samtaleeffektivitet*, som innebærer ferdigheter til god og konsis formidling i en samtale. Vi fant at de innsatte som deltok i surveyundersøkelsen kan ha spesifikke utfordringer knytte til disse tre kategoriene, basert på hvilke andre kognitive vasker de oppgir å ha. Kjennskap til disse komponentene er av betydning, og kan tillegges vekt når vi skal vurdere rådgiving og praktiske implikasjoner

Vi ser at gjennomsnittsskår for de innsatte som deltok i vår studie ligger noe høyere enn det som er rapportert fra den opprinnelige målpopulasjonen, som er mennesker med traumatiske hjerneskader. Det er likevel stor variasjon i kommunikasjonsferdigheter blant våre innsatte. Vi ser også at det er undergrupper av innsatte som bidrar til å trekke ned gjennomsnittsskåren, ved at de rapporterer at vansker med kommunikasjon forekommer sjelden eller aldri. Men i tillegg ser vi også at det er en gruppe innsatte som oppnår relativt høy skår på skalaen, og altså opplever hyppige vansker med kommunikasjon.

Vi finner blant annet en klar relasjon mellom skår på LCQ og formelt utdanningsnivå, hvor deltagere med mangelfull utdanning skårer klart høyere på LCQ, noe som indikerer omfattende kommunikasjonsvansker og at de rapporterer hyppig forekomst av vansker i samtale med andre. Deltagere som har høy formell utdanning rapporterer i langt mindre grad slike vansker, og skårer til dels lavere på LCQ enn det som er rapportert fra kontrollpersoner i tidligere studier (jfr. rapportene fra Douglas et al, 2007, og Struchen et al, 2008). Mangelfull utdanning er også assosiert med høy forekomst av ulike former for lærevansker, som dysleksi og vansker med språkutvikling.

Vi finner også at innsatte som oppgir at de har tre eller flere dommer tidligere oppnår en klart høyere skår på LCQ enn de som har færre dommer eller er førstegangsinnsett. Dette viser at flere domfellelser også er en faktor å regne med når en skal vurdere risikoen for at det foreligger en kommunikasjonsvanske som en bør ta hensyn til. Det fremkommer ikke spesifikke mønstre av kommunikasjonsvansker hos de tre kategoriene som vi delte deltagerne inn i. Resultatet er i hovedsak det vi i statistikken kaller for en *hovedeffekt*, hvor svar på alle de tre underskalaene *impulsivitet*, *samtaleflyt* og *samtaleeffektivitet* er forhøyet, og at vanskene som opptrer på alle disse områdene av kommunikasjon er høyere hos de som har flere dommer bak seg. Selv om vi ikke kan sammenligne studiene direkte, er dette funn som samsvarer

med funn som er rapportert av Winstanley mfl. (2021), som viser at risikoen for gjentatte lovovertridelser er dramatisk forhøyet blant førstegangsinnsette med språkvansker. Winstanley og kolleger diskuterer dette funnet i lys av hvilke rolle nedsatte språkferdigheter kan ha i rehabiliteringsarbeidet, og mener at språk- og kommunikasjonsvansker kan avskjære deltagerne fra å dra nytte av kriminalitetsforebyggende arbeid, ved at slikt arbeid i utgangspunktet er svært språkbasert gjennom samtaler og forsøk på å få den dømte til å innse sitt ansvar for skaden som er påført offeret. Dette stiller krav om gode kommunikative ferdigheter i tråd med det som kartlegges ved bruk av LCQ. Når vi ser at kommunikasjonsvansker rapporteres mer frekvent blant deltager med flere lovovertridelser tidligere, kan dette reflektere at forsøkene på å forhindre ny kriminalitet ikke har ført fram som følge av nedsatte kommunikasjonsferdigheter. Analysene gir et todelt resultat når det gjelder informasjon og kommunikasjonsferdigheter. Deltagerne oppfatter at det er nok informasjon om opplæringstilbudet, men de som har kommunikasjonsutfordringer rapporterer samtidig at det er vanskelig å forstå denne informasjonen. Det er imidlertid ikke noen klare tegn på at innsette med kommunikasjonsutfordringer i mindre grad deltar i undervisning under straffegjennomføring, selv om vi kan se at høyest snittskår ( $M = 66,3$ ) er i gruppen av innsette som ikke har fullført noen form for formell utdanning, og heller ikke deltar i noen form for opplæring under straffegjennomføringen. Skåren er også på et lignende nivå blant innsette som oppgir at de ikke har fullført noen utdanning eller har grunnskole som høyeste formell utdanning, men som oppgir at de deltar på kurs innen VG1 eller VG2, noe som skulle tilsi at de er gitt opptak på realkompetansevurdering.

Vi finner også at deltagere som oppgir å ha ulike former for lærevansker som kan skape utfordringene knyttet til opplæringssituasjonen, slik som språkforstyrrelser, oppmerksomhetsforstyrrelser og spesifikke lærevansker, også skårer høyere på LCQ enn deltagere som ikke opplever slike vansker. Dette er på ingen måte overraskende, siden kommunikasjonsferdigheter er bruk av tilsvarende ferdigheter i dialog med andre, og utgangspunktet for kartleggingen er hvordan en opplever sine egne ferdigheter i en samtale. Språkforstyrrelser og lese- og skrivevansker kan opptre med ulike grader av pragmatiske språkvansker, og det er også ganske god dekning i tidligere forskning for å anta at pragmatiske språkvansker er knyttet til oppmerksomhetsvansker, slik vi drøfter innledningsvis. Imidlertid er det, også med bakgrunn i tidligere forskning på faktorstrukturen av LCQ, av verdi å undersøke om testen ser ut til å gi et tilsvarende bilde som i tidligere studier.

Når vi gjennomførte prinsipalkomponentanalysen, gav denne en trekomponentmodell som i det vesentlige overlapper med tidligere studier. Den første komponenten som ble identifisert og som forklarer den største delen av variansen i våre data dekker spørsmål om oppmerksomhetskontroll i en samtale. Oppmerksomhetsvansker og den innvirkningen disse har på kommunikasjon er det mest framtrædende trekket etter analysene våre. Siden vi må regne med en omfattende forekomst av oppmerksomhetsvansker, slik det er dokumentert ved flere tilfeller og i ulike utvalg av innsette, er det kanskje ikke å undres at denne faktoren fanger opp og kan forklare mest av variansen i data. Dette er også i tråd med funn blant barn med oppmerksomhetsforstyrrelser og pragmatiske språkvansker, og viser igjen hvilken sårbarhet slike oppmerksomhetsvansker medfører blant innsette med tanke på god og effektiv informasjonsutveksling i samtalen.

Det kan muligens oppfattes som noe overraskende at det ikke er *større* forskjeller på delsskårer på LCQ ut fra hvilke vansker som deltagerne rapporterer å ha med seg inn i

undersøkelsen. Eksempelvis ville en kunne anta at utfordringer knytte til impulsivitet og kognitiv kontroll var et mer fremtredende trekk ved en deltager som oppgir å ha ADHD, og derved fulgt av hyppigere opplevde vansker på denne delskalaen. Det er imidlertid også vist tidligere at trekk og kjennetegn som er assosiert med ADHD, som nedsatt impulsivitet, oppmerksomhetsbrist og konsentrasjonsvansker, er hyppig forekommende blant innsatte, men ikke alltid knyttet til diagnosen ADHD. Videre er oppmerksomhet- og konsentrasjonsvansker vanlige følgetilstander ved språkvansker og lese- og skrivevansker, slik at overlappet mellom de som rapporterer de ulike vanskekategoriene er stort.

Den andre faktoren vi identifiserer, og som vi kalte «samtalesflyt» består i hovedsak av spørsmål som dreier seg om hvor effektiv utvekslingen av informasjon oppleves å være i en samtale, med særlig vekt på spørsmål om å komme i gang med en samtale, komme på de rette tingene å si, eller å måtte tenke seg om for å kommentere de riktige tingene. Dette er forhold som i utgangspunktet er knyttet til mer grunnleggende språkutviklingsforstyrrelser og generelt nedsatt kognitiv kapasitet, men også til mangelfull etablering av et funksjonelt ordomfang, og noe langsommere bearbeiding og tilgang til av informasjon. Det fremkommer også at skår på denne underskalaen er særlig forhøyet ved selvrappotering av slike språkutviklingsforstyrrelser, men noe mindre blant de som rapporterer lese- og skrivevansker, noe som er i tråd med forventninger basert på tidligere funn og teoretiske betraktninger. Redusert samtaleinitiering og samtaleflyt er altså særlig synlig hos innsatte som har svakt utviklede språkferdigheter, enten som følge av en språkutviklingsforstyrrelse eller også som følge av mangelfull språkstimulering og mangelfulle utviklingsmuligheter gjennom utdanning.

Faktor tre som vi har kalt «samtaleeffektivitet» er i prinsippet en ressursfaktor som består av spørsmål som er formulert positivt når det gjelder å delta i en samtale. Spørsmålene som inngår i denne faktoren reflekterer det å holde tråden i samtalen, gi og forstå informasjonen på en korrekt måte, og at en kan vurdere når en skal lytte og når en skal snakke selv. Denne skalaen gir også høyeste gjennomsnittsskår, noe som innebærer at deltagerne rapporterer å oppleve hyppigst problemer innenfor denne kategorien av samtaleferdigheter. En kan kanskje også se denne faktoren som en mer overordnet tilnærming til det å delta i en samtale, og hvor de ferdighetene som inngår favner over og fordrer at mer spesifikke ferdigheter som det blir spurt mer detaljert om i de andre spørsmålene er på plass. Det er behov for god impulsivitet, fokusert oppmerksomhet og situasjonsforståelse for at en effektiv samtale med korrekt turtaking og utveksling av informasjon skal kunne finne sted.

Det er kanskje litt forunderlig at faktor 1, impulsivitet, som er assosiert med vansker med oppmerksomhet og konsentrasjonsevne og som også forklarer mest av variansen i deltagerens kommunikasjonsferdigheter, samtidig er den delskalaen som gir lavest skår. Med andre ord er det innenfor denne kategorien spørsmål deltagerne rapporterer at utfordringer opptrer sjeldnest. Dette kan forekomme som følge av at selv om skårene ikke er høye, er det et konsistent mønster av spørsmålene som inngår. Dersom en opplever hyppig vansker i tilknytning til ett av spørsmålene vil en også samtidig oppleve hyppig utfordringer på de andre områdene som inngår i den samme kategorien. Dette kan også være grunnen til at denne komponenten er den som først blir identifisert gjennom prinsippal komponentanalysen, og som i vår utvalg forklarer den største andelen av variasjonen i svarene.

Samlet finner vi at La Trobe Communication Questionnaire gir verdifull informasjon om kommunikasjonsutfordringer som er fremtredende i underutvalg av innsatte, og som samlet viser kommunikasjonsutfordringer blant deltagerne. Kommunikasjonsutfordringene er hyppigst opplevd blant deltagere som har lav eller mangelfull utdanning, og viser også sammenheng med andre lærevansker, som lese- og skrivevansker, oppmerksomhetsvansker og språkvansker. Vi har foreløpig ikke noen holdepunkter for hvordan LCQ kan fungere som et redskap i individuelt rådgivingsarbeid, men skalaen fremtrer som pålitelig og valid ved vurdering av kommunikasjonsferdigheter på gruppenivå. Individuell vurdering av samtaleferdigheter på grunnlag av LCQ må vi eventuelt komme tilbake til etter mer omfattende utprøving med samtidig bruk av andre gode tester på språk og kommunikasjonsferdigheter.

# V. Praktiske implikasjoner

## Språk og kommunikasjonsvansker gir risiko for residiv

Hovedfunnet i denne rapporten er at innsatte utgjør en heterogen gruppe med sammensatte og ulike utfordringer med kommunikasjonsferdigheter, og det er derfor vanskelig å trekke ut en bastant slutning med gyldighet for alle straffedømte. Tidligere studier av språk- og kommunikasjonsferdigheter er gjennomført med unge lovovertridere (jfr. eg. Chow mfl., 2022) som vi i liten grad vil treffe på i norske straffeanstalter. Utvalgene av unge lovovertridere som vi kan treffe i norske ungdomsfengsler er for små til at en kan generalisere funnene direkte.

Blant voksne innsatte kan vi imidlertid anta at utviklingslinjen fram mot lovovertridelsen er mer heterogen. I kriminalomsorgen vil vi treffe en hel del mennesker som viste alvorlige atferdsvansker i barndommen og som har fortsatt med alvorlig antisosial atferd og kriminalitet gjennom ungdom og voksen alder ("life-course persistent antisocial behaviour", cf. Moffitt, 1993a; Moffitt og Caspi, 2001). Andre innsatte har fulgt en annen utviklingslinje og opptrer som lovovertridere med en annen bakgrunn, hvor situasjonsfaktorer mer enn utviklingslinjer kan ha påvirket atferden og ført til lovovertridelser. De innsatte vi treffer i kriminalomsorgen i Norge utgjør derfor en mer sammensatt gruppe når det gjelder utdanning, ferdigheter og generelle evner, men også når det gjelder kommunikasjonsferdigheter enn det som er rapportert i studiene vi i hovedsak refererer til. Behovskartleggingen må derfor individuelt tilpasses, og det vi finner i denne undersøkelsen er at tidligere utdanning og også tidligere domfellelser kan være en god pekepinn på status på språk- og kommunikasjonsferdigheter.

Internasjonale studier gir gode holdepunkter for at det er høy risiko for å finne forstyrrelser i språkutvikling blant unge lovovertridere, og særlig dersom det er et mønster av gjentatte lovbrudd. Likeledes er det også avdekket økt forekomst av andre typer kognitive utfordringer, både av generell og mer spesifikk art, som også er assosiert med nedsatte kommunikasjonsferdigheter. Evne og ferdighet til kommunikasjon bør derfor være i fokus i møte med den innsatte. Vi finner også at kommunikasjonsvansker er uttalt blant innsatte som oppgir at de har tre eller flere dommer tidligere. I rådgivingsarbeidet med innsatte som er domfelt flere ganger må en være særlig bevisst på hvordan kommunikasjonen foregår, og at rådgiving som i hovedsak er basert på verbal kommunikasjon kan være lite effektivt. Det må også vurderes om andre vansker opptrer samtidig med kommunikasjonsvanskene, og om de er av betydning for rådgiving og tiltaksplanlegging. Språkutviklingsforstyrrelser, oppmerksomhetsforstyrrelser og også vansker innenfor autismespekteret kan bidra til nedsatte kommunikasjonsferdigheter og redusert kognitiv fungering. Slike sammensatte vansker kan påvirke hvordan den enkelte kan nyttiggjøre seg opplæringstilbud, veiledning og generell rådgiving.

## Styrk informasjonen til innsatte med mangelfull utdanning

Resultatene av analysene av de innsattes svar på skjemaet viser at det er en klar sammenheng mellom formell utdanning og opplevde utfordringer med kommunikasjon. Dersom det er en målsetting å ivareta de som har størst opplæringsbehov, så ser vi at det er i denne gruppen kommunikasjonsutfordringene er mest uttalt, noe som kan bidra til at informasjon ikke når fram. En må være bevisst på i hvilken form, i hvilket omfang og i hvilken sammenheng informasjonen blir formidlet. I denne gruppen ser vi også at risikoen for vansker med oppmerksomhet, konsentrasjon og impuls kontroll er forhøyet. Slike forhold kan vi anta bidrar til at kommunikasjon blir en utfordring, særlig i situasjoner som kan påvirke stressnivå og økte krav om stressmestring. Dette vil en kanskje i særlig grad oppleve i forbindelse med ankomsten til fengselet og iverksettelse av straffegjennomføringen. Situasjonen er nok særlig utfordrende kommunikasjonsmessig for de mest sårbare. Likeledes er det økt forekomst av utfordringer knyttet til leseferdigheter og språkferdigheter generelt, slik at en i informasjonsarbeidet må legge vekt på klarhet i fremstillingen og at informasjon skriftlig og muntlig utfyller hverandre og bidrar til effektiv formidling. Det er kriminalomsorgen som har ansvar for å formidle alminnelig informasjon om straffegjennomføringen, slik at de innsatte får den informasjon de trenger for å orientere seg i systemet. Skolene har et særlig ansvar for å gi informasjon om opplæringstilbudene og de rettighetene de innsatte har til opplæring, slik det går fram av lovverket. For mennesker med store sammensatte vansker, som beskrevet i denne rapporten, må denne informasjonen repeteres flere ganger.

## Behov for spesialisthjelp til de med kommunikasjonsvansker

Som følge av den høye forekomsten av språkvansker, kommunikasjonsvansker og lese- og skrivevansker blant innsatte er det et uttalt behov for både logopedisk kompetanse og mer generell spesialpedagogisk kompetanse for å bidra til kartlegging og rådgiving. Logopedisk kompetanse vil i de fleste tilfeller finnes ved lokale PPT-kontor eller voksenopplæringskontor i kommunene. Logopedtjenester til voksne kan også komme via HELFO om årsaken er «sykdom, skade eller lyte» (jfr. Lov om folketrygd, §5.10). Språkutviklingsforstyrrelser og andre utviklingsforstyrrelser som kan ligge til grunn for kommunikasjonsvanskene vi har drøftet kan komme inn under det som er omtalt som lyter: vedvarende vansker som er av vesentlig betydning for funksjonsnivå som viser seg tidlig i utviklingshistorien, og ikke er et resultat av sykdom eller skade. Sannsynligvis kan en ved behov derfor også engasjere privatpraktiserende logopeder til slike oppdrag under hjemmel i Lov om folketrygd ved vedvarende lyter. Skolene bør være særlig oppmerksomme på disse problemene og gi elevene tilpasset undervisning og nødvendig logopedisk hjelp eller spesialundervisning etter utredning.



## Kommunikasjonsvansker må ikke true rettsikkerheten og tilgang til tjenester under straffegjennomføring

Nedsatte kommunikasjonsferdigheter gir en økt sårbarhet i møte med rettsapparatet, og det er ikke etablert systematisk kartlegging av slike ferdigheter verken i politiets rutiner ved arrestasjon og avhør, eller i rettsapparatet med mindre det etterspørres særskilte utredninger. Olsen et al (2018) viser til at i intervju situasjoner vil erfarne aktører i politiet og i rettsapparatet legge til rette for at det kan foretas kartlegging om de mistenker kognitive svekkelser av betydning. Det er likevel ikke standard prosedyre under intervju og beviskring å få en faglig vurdering av kognitiv kapasitet eller spesifikke ferdigheter av betydning.

Informasjon til innsatte om rettigheter og muligheter til opplæring under straffegjennomføring er vektlagt både ved straffegjennomføring og også i denne rapporten. Det er imidlertid flere ganger vist at mangelfull informasjon oppgis som et hinder for deltagelse i opplæring fra de innsatte selv (Manger mfl., 2016). Nedsatte kommunikasjonsferdigheter kan være en delforklaring på det mulige misforholdet som fremkommer mellom mengden informasjon og mangel på forståelse for innholdet i mottatt informasjon, og kan derfor være til hinder for at innsatte får ivaretatt og kan nyttiggjøre seg de tilbudene som er tilgjengelig under gjennomføringen av straff. I tråd med dette er det også spekulert på om nedsatte kommunikative ferdigheter kan være til hinder for å nyttiggjøre seg språkbaserte tiltak som har til hensikt å redusere tilbakefall og forhindre ny fremtidig kriminalitet ette løslatelse, slik det er rapportert fra unge lovovertridere i andre land. Kartlegging av språk- og kommunikasjonsferdigheter kan bidra til bedre tilpasset tilbud og muligens påvirke resultatet av slikt arbeid i positiv retning. Vi har per i dag ikke noen gode studier blant voksne innsatte som kan gi noen sikre svar, men studier blant barn og unge lovovertridere gir en pekepinn på at behovet er til stede.

## Kriminalomsorgen og skolen må være bevisst kommunikasjonsutfordringer i møte med straffedømte

Det er behov for høy grad av bevissthet rundt språk- og kommunikasjonsutfordringer i møte med lovovertridere, og det er et uttalt behov for å styrke mulighetene for kartlegging av språk- og kommunikasjonsferdigheter samt rådgiving og utarbeidelse av hjelpetiltak i samsvar med avdekkede utfordringer. I Norge er det logopeder som er utdannet med særlig kompetanse til å gjøre slike vurderinger og til å utarbeide tiltaksplaner. Logopeder er i mange tilfeller ansatt ved Voksenopplæringskontor eller i tilknytning til PPT, og tjenesten bør først og fremst falle inn under den sedvanlige importerte tjenesteytingen til innsatte. Undersøkelsene som er gjennomført blant norske innsatte viser at forekomsten av språkvansker og språkbaserte lærevansker er så pass frekvent at det bør etableres et mer systematisk tilbud om kartlegging og rådgiving gjennom opplæringen eller helsetjenestene i kriminalomsorgen. Kriminalomsorgen og skolene må utvikle gode læringsbetingelser i fengslene, basert på de rettigheter de innsatte har, men også på de ferdigheter og vansker

de bringer med seg. For mange innsatte utgjør språk- og kommunikasjonsvansker store hinder for dagligdags kommunikasjon, kommunikasjon med myndigheter og kommunikasjon knyttet til utdanning og arbeidsliv.

# Kapittel VI Kilder

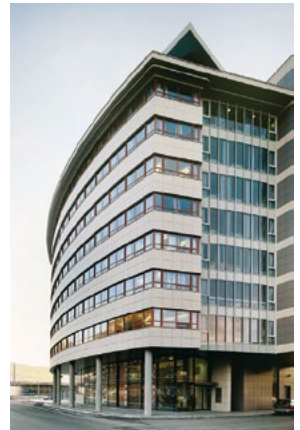
- Andenæs, K., Gotaas, N., Nilsen, A. B. og Papendorf, K. (2007). *Kommunikasjon og rettssikkerhet. Utlendingers og språklige minoriteters møte med politi og domstoler* Fagbokforlaget.
- Anderson, S. A. S., Hawes, D. J. og Snow, P. C. (2016). Language impairments among youth offenders: A systematic review. *Children and Youth Services Review*, 65, 195-203. <https://doi.org/https://doi.org/10.1016/j.chilyouth.2016.04.004>
- Asbjørnsen, A. E. (2008, 2008-09-24 - 2008-09-25). *Lesevaner blant innsatte i Bergen fengsel. Hva rapporterer innsatte at de leser?* Innlegg presentert ved Høstmøte for fengselsbibliotekarene, Bergen.
- Asbjørnsen, A. E. (2015, 2015-04-22 - 2015-04-23). *Lærevansker og oppmerksomhetsvansker blant norske innsatte*. Innlegg presentert ved Opplæring innen kriminalomsoren. Samling for skoleeierer og ledere, Klækken.
- Asbjørnsen, A. E., Eikeland, O.-J. og Manger, T. (2011). *Innsatte i norske fengsel: Leseferdigheter og oppmerksomhetsvansker [Inmates in Norwegian Prisons: Reading Skills and Attention Problems]*. Bergen: Fylkesmannen i Hordaland. Hentet fra *Innsatte i norske fengsel: Leseferdigheter og oppmerksomhetsvansker*
- Asbjørnsen, A. E., Jones, L. Ø., Eikeland, O.-J. og Manger, T. (2016). Spørreskjema om voksnes lesing (SLV) som screeninginstrument for leseferdigheter: Erfaringer fra bruk i en survey blant norske innsatte. *Logopeden. Tidsskrift for Norsk Logopedlag*, 3, 14-25.
- Asbjørnsen, A. E., Jones, L. Ø., Manger, T. og Eikeland, O.-J. (2021). Can a Questionnaire Be Useful for Assessing Reading Skills in Adults? Experiences with the Adult Reading Questionnaire among Incarcerated and Young Adults in Norway. *Education Sciences*, 11(4), 154. <https://doi.org/https://doi.org/10.3390/educsci11040154>
- Asbjørnsen, A. E., Manger, T. og Eikeland, O.-J. (2015). Symptoms of ADHD are related to education and work experience among incarcerated adults. *Journal of Prison Education and Reentry*, 2(1), 18-30. <https://doi.org/http://dx.doi.org/10.15845/jperv2i1.702>
- Asbjørnsen, A. E., Manger, T., Jones, L. Ø. og Eikeland, O.-J. (2017). *Norske innsatte: Kartlegging av lesevaner og oppmerksomhetsvansker 2015*. Bergen: Fylkesmannen i Hordaland. Hentet fra <https://www.oppikrim.no/siteassets/dokument/publikasjoner/rapport-2-2017.pdf>
- Bryan, K., Freer, J. og Furlong, C. (2007). Language and communication difficulties in juvenile offenders. *International Journal of Language & Communication Disorders*, 42(5), 505-520. <https://doi.org/https://doi.org/10.1080/13682820601053977>
- Byrne, L. A., Dacakis, G. og Douglas, J. M. (2003). Self-perceptions of pragmatic communication abilities in male-to-female transsexuals. *Advances in Speech Language Pathology*, 5(1), 15-25. <https://doi.org/https://doi.org/10.1080/14417040510001669011>

- Chow, J. C., Wallace, E. S., Senter, R., Kumm, S. og Mason, C. Q. (2022). A Systematic Review and Meta-Analysis of the Language Skills of Youth Offenders. *Journal of Speech, Language, and Hearing Research*, 65(3), 1166-1182. [https://doi.org/doi:10.1044/2021\\_JSLHR-20-00308](https://doi.org/doi:10.1044/2021_JSLHR-20-00308)
- Cummins, C., Pellicano, E. og Crane, L. (2020). Autistic adults' views of their communication skills and needs. *International Journal of Language & Communication Disorders*, 55(5), 678-689. <https://doi.org/https://doi.org/10.1111/1460-6984.12552>
- Damico, J. S. (1985). Clinical discourse analysis : a functional approach to language assessment. I C. S. Simon (Red.), *Communication Skills and Classroom Success* (s. 165-203). London: Taylor & Francis.
- Douglas, J. M. (2010). Using the La Trobe Communication Questionnaire to Measure Perceived Social Communication Ability in Adolescents With Traumatic Brain Injury. *Brain Impairment*, 11(2), 171-182. <https://doi.org/10.1375/brim.11.2.171>
- Douglas, J. M., Bracy, C. A. og Snow, P. C. (2007). Exploring the factor structure of the La Trobe Communication Questionnaire: Insights into the nature of communication deficits following traumatic brain injury. *Aphasiology*, 21(12), 1181-1194. <https://doi.org/https://doi.org/10.1080/02687030600980950>
- Douglas, J. M., O'Flaherty, C. A. og Snow, P. C. (2000). Measuring perception of communicative ability: the development and evaluation of the La Trobe communication questionnaire. *Aphasiology*, 14(3), 251-268. <https://doi.org/https://doi.org/10.1080/026870300401469>
- Eikeland, O.-J., Manger, T., Asbjørnsen, A. E. og Jones, L. Ø. (2022). *Norske innsette: Utdanning før og under soning, ønske og planar* (Opplæringa i kriminalomsorgen). Bergen: Statsforvaltaren i Vestland.
- El-Wahsh, S., Bogaardt, H., Kumfor, F. og Ballard, K. (2020). Development and validation of the communication and language assessment questionnaire for persons with multiple sclerosis (CLAMS). *Multiple Sclerosis and Related Disorders*, 43, 102206. <https://doi.org/https://doi.org/10.1016/j.msard.2020.102206>
- Fisher, F., Philpott, A., Andrews, S. C., Maule, R. og Douglas, J. (2017). Characterizing social communication changes in amyotrophic lateral sclerosis. *International Journal of Language & Communication Disorders*, 52(2), 137-142. <https://doi.org/https://doi.org/10.1111/1460-6984.12267>
- Frith, M., Togher, L., Ferguson, A., Levick, W. og Docking, K. (2014). Assessment practices of speech-language pathologists for cognitive communication disorders following traumatic brain injury in adults: An international survey. *Brain Injury*, 28(13-14), 1657-1666. <https://doi.org/10.3109/02699052.2014.947619>
- Gabrielsen, E. (2005). Hvor godt må vi kunne lese for å fungere i dagens samfunn? [How well must we read to function in today's society?]. *Samfunnsspeilet*, 2, 45-49. Hentet fra <http://www.ssb.no/utdanning/artikler-og-publikasjoner/hvor-godt-maa-vi-kunne-lese-for-aa-fungere-i-dagens-samfunn>

- Ginsberg, Y., Hirvikoski, T. og Lindefors, N. (2010). Attention Deficit Hyperactivity Disorder (ADHD) among longer-term prison inmates is a prevalent, persistent and disabling disorder. *BMC psychiatry*, 10(1), 112.  
<https://doi.org/https://doi.org/10.1186/1471-244x-10-112>
- Grice, H. P. (1975). Logic in conversation. I P. Cole og P. Morgan (Red.), *Studies in Syntax and Semantics* (bd. 3, s. 41-58). New York: Academic Press.
- Hansen, S. M., Stubberud, J., Hjerstedt, M. og Kirmess, M. (2019). Intensive and standard group-based treatment for persons with social communication difficulties after an acquired brain injury: study protocol for a randomised controlled trial. *BMJ Open*, 9(9), e029392.  
<https://doi.org/https://doi.org/10.1136/bmjopen-2019-029392>
- Hartelius, L., Lindberg, J., Petersson, L. og Saldert, C. (2011). Perceived changes in communicative interaction in atypical Parkinsonism. *International Scholarly Research Notices*, 2011, 256406.  
<https://doi.org/https://doi.org/10.5402/2011/256406>
- Hayes, H. og Snow, P. (2013). Oral language competence and restorative justice processes: Refining preparation and the measurement of conference outcomes. *Trends and Issues in Crime and Criminal Justice*, (463), 1-7.  
<https://doi.org/10.3316/informit.698645813341085>
- Helland, W. A., Biringer, E. A., Helland, T. og Heimann, M. (2009). The usability of a Norwegian adaptation of the Children's Communication Checklist Second Edition (CCC-2) in differentiating between language impaired and non-language impaired 6- to 12-year-olds. *Scandinavian Journal of Psychology*, 50(3), 287-292.  
<https://doi.org/http://dx.doi.org/10.1111/j.1467-9450.2009.00718.x>
- Helland, W. A., Biringer, E. A., Helland, T. og Heimann, M. (2010). Exploring language profiles for children with ADHD and children with Asperger syndrome. *Journal of Attention Disorders*.  
<https://doi.org/http://dx.doi.org/10.1177/1087054710378233>
- Manger, T., Eikeland, O.-J. og Asbjørnsen, A. E. (2016). *Norske innsette: Utdanningsmotivasjon og hinder for utdanning i fengsel* (Opplæringa i kriminalomsorga). Fylkesmannen i Hordaland, Utdanningsavdelinga. Hentet fra <https://www.oppikrim.no/siteassets/dokument/publikasjoner/rapport-1-2016.pdf>
- Manger, T., Eikeland, O.-J. og Asbjørnsen, A. E. (2019). Why do not more prisoners participate in adult education? An analysis of barriers to education in Norwegian prisons. *International Review of Education*, 65(5), 711-733.  
<https://doi.org/https://doi.org/10.1007/s11159-018-9724-z>
- Moffitt, T. E. (1993a). Adolescence-limited and life-course-persistent antisocial behavior: A developmental taxonomy. *Psychological Review*, 100(4), 674-701.  
<https://doi.org/http://dx.doi.org/10.1037/0033-295X.100.4.674>
- Moffitt, T. E. (1993b). The neuropsychology of conduct disorder. *Development and Psychopathology*, 5(1-2), 135-151.  
<https://doi.org/http://dx.doi.org/10.1017/S0954579400004302>

- Moffitt, T. E. og Caspi, A. (2001). Childhood predictors differentiate life-course persistent and adolescence-limited antisocial pathways among males and females. *Developmental Psychopathology*, 13(2), 355-375.  
<https://doi.org/https://doi.org/10.1017/s0954579401002097>
- Moody, K. C., Holzer, C. E., 3rd, Roman, M. J., Paulsen, K. A., Freeman, D. H., Haynes, M. og James, T. N. (2000). Prevalence of dyslexia among Texas prison inmates. *Texas Medicine*, 96(6), 69-75. Hentet fra <https://www.ncbi.nlm.nih.gov/pubmed/10876375>
- Morgan, M. og Kett, M. (2003). *The prison adult literacy survey. Results and implications*. Dublin: Irish Prison Service. Hentet fra [https://www.iprt.ie/site/assets/files/5860/adult\\_literacy\\_survey.pdf](https://www.iprt.ie/site/assets/files/5860/adult_literacy_survey.pdf)
- Morke, F., Jones, L. og Helland, W. (2021). Disorders of Language and Literacy in the Prison Population: A Scoping Review. *Education Sciences*, 11(77).  
<https://doi.org/https://dx.doi.org/10.3390/educsci11020077>
- Olsen, T., Kermit, P., Dahl, N. C., Søndena, E. og Envik, R. (2018). *Rettsikkerhet – likeverd og likeverdig behandling. Mennesker med kognitive funksjonsnedsettelse i møte med strafferettspleien*. Nordlandsforskning.
- Robinson, L. (2019). *Prevalence of ASD in Prisons*. Innlegg presentert ved Forensic Faculty Conference, Vienna, Austria. Abstract hentet fra [https://www.rcpsych.ac.uk/docs/default-source/events/presentations/forensic-2019-presentations/prevalence-of-asd-in-prisons-vienna-final-robinson.pdf?sfvrsn=c4047110\\_2](https://www.rcpsych.ac.uk/docs/default-source/events/presentations/forensic-2019-presentations/prevalence-of-asd-in-prisons-vienna-final-robinson.pdf?sfvrsn=c4047110_2)
- Rösler, M., Retz, W., Retz-Junginger, P., Henges, G., Schneider, M., Supprian, T., ... Thome, J. (2004). Prevalence of Attention Deficit/Hyperactivity Disorder (ADHD) and comorbid disorders in young male prison inmates. *European Archives of Psychiatry and Clinical Neuroscience*, 254(6), 365-371.  
<https://doi.org/https://doi.org/10.1007/S00406-004-0516-Z>
- Samuelsson, S., Gustavsson, A., Herkner, B. og Lundberg, I. (2000). Is the frequency of dyslexic problems among prison inmates higher than in a normal population? *Reading and Writing*, 13(3-4), 297-312. Hentet fra <http://www.springeronline.com>
- Samuelsson, S., Herkner, B. og Lundberg, I. (2003). Reading and writing difficulties among prison inmates: A matter of experiential factors rather than dyslexic problems. *Scientific Studies of Reading*, 7(1), 53-73.  
[https://doi.org/http://dx.doi.org/10.1207/S1532799xssr0701\\_04](https://doi.org/http://dx.doi.org/10.1207/S1532799xssr0701_04)
- Snow, P. C. (2019). Speech-language pathology and the youth offender: Epidemiological overview and roadmap for future speech-language pathology research and scope of practice. *Language, Speech, and Hearing Services in Schools*, 50(2), 324-339. Hentet fra <http://hdl.handle.net/10536/DRO/DU:30050415>
- Snow, P. C., Graham, L. J., Mclean, E. J. og Serry, T. A. (2019). The oral language and reading comprehension skills of adolescents in flexible learning programmes. *International Journal of Speech-Language Pathology*, 1-10.  
<https://doi.org/https://doi.org/10.1080/17549507.2019.1652343>

- Snow, P. C., McLean, E. og Frederico, M. (2020). The language, literacy and mental health profiles of adolescents in out-of-home care: An Australian sample. *Child Language Teaching and Therapy*, 0265659020940360. <https://doi.org/https://doi.org/10.1177/0265659020940360>
- Snowling, M. J., Adams, J. W., Bowyer Crane, C. og Tobin, V. (2000). Levels of literacy among juvenile offenders: The incidence of specific reading difficulties. *Criminal Behaviour and Mental Health*, 10(4), 229-241.
- Struchen, M. A., Pappadis, M. R., Mazzei, D. K., Clark, A. N., Davis, L. C. og Sander, A. M. (2008). Perceptions of communication abilities for persons with traumatic brain injury: Validity of the La Trobe Communication Questionnaire. *Brain Injury*, 22(12), 940-951. <https://doi.org/https://doi.org/10.1080/02699050802425410>
- Swain, N. R., Eadie, P. A. og Snow, P. C. (2020). Speech and language therapy for adolescents in youth justice: A series of empirical single-case studies. *International Journal of Language & Communication Disorders*. <https://doi.org/https://doi.org/10.1111/1460-6984.12529>
- Søndena, E., Rasmussen, K. og Nøttestad, J. A. (2008). Forensic issues in intellectual disability. *Current Opinions in Psychiatry*, 21(5), 449-453. <https://doi.org/https://dx.doi.org/10.1097/YCO.0b013e328305e5e9>
- Søndena, E., Rasmussen, K., Nøttestad, J. A. og Lauvrud, C. (2010). Prevalence of intellectual disabilities in Norway: Domestic variance. *Journal of Intellectual Disability Research*, 54(2), 161-167. <https://doi.org/https://dx.doi.org/10.1111/j.1365-2788.2009.01230.x>
- Whitehouse, A. J. O., Coon, H., Miller, J., Salisbury, B. og Bishop, D. V. M. (2010). Narrowing the broader autism phenotype: A study using the Communication Checklist - Adult Version (CC-A). *Autism*, 14(6), 559-574. <https://doi.org/10.1177/1362361310382107>
- Winstanley, M., Webb, R. T. og Conti-Ramsden, G. (2021). Developmental language disorders and risk of recidivism among young offenders. *Journal of Child Psychology and Psychiatry*, 62(4), 396-403. <https://doi.org/10.1111/jcpp.13299>
- Yew, S. G. og O'Kearney, R. (2013). Emotional and behavioural outcomes later in childhood and adolescence for children with specific language impairments: meta-analyses of controlled prospective studies. *Journal of Child Psychology and Psychiatry*, 54(5), 516-524. <https://doi.org/10.1111/jcpp.12009>
- Yggeseth, T. (2019). *De snakker bedre enn de kommuniserer. Kognitive kommunikasjonsvansker etter ervervet hjerneskade: En evaluering og normering av den norske versjonen av kartleggingsverktøyet La Trobe Communication Questionnaire* Universitetet i Oslo, Oslo.



Statens hus  
Utdanning og vergemålsavdelinga

Besøksadresse  
Kaigaten 9, NO-5020 Bergen

Postadresse  
Njøsavegen 2, 6863 Leikanger

Telefon: +47 57 64 30 00

E-post  
[sfvlpost@statsforvalteren.no](mailto:sfvlpost@statsforvalteren.no)

Web  
[www.statsforvalteren.no/vestland](http://www.statsforvalteren.no/vestland)  
[www.oppikrim.no](http://www.oppikrim.no)